

## JEJU TOURISM ISSUE FOCUS



VOL. 3. 2018년 7월

# 2018 상반기 제주관광 트렌드 분석

## ○ 목 차

- I. 들어가며
- II. 국내 「제주관광」 트렌드 분석
- III. 중국 「제주여행」 트렌드 분석
- IV. 시사점

부 록



**제주관광공사**  
JEJU TOURISM ORGANIZATION

제주관광공사 연구조사센터

**63122** 제주특별자치도 제주시 선덕로 23 제주웰컴센터  
T. 064-740-6000 F. 064-740-6090~1





## 2018 상반기 「제주관광」 트렌드 분석

### I 들어가며

이번 호에서는 이전 호와 독립된 주제로 텍스트 마이닝을 통한 2018년 상반기 「제주관광」 트렌드를 분석할 것이다(제주관광 이슈포커스 1호와 2호에서는 제주관광산업 신용카드 매출액에 대한 빅데이터 분석을 다루었다). 분석은 제주의 주요 방문객인 내국인과 중국인을 대상으로 하였다. 내국인에 대해서는 주로 구글(Google) 검색을 통한 “제주관광” 키워드에 대한 워드클라우드 분석과 “제주여행” 키워드에 대한 트렌드 분석을 수행하였고, 중국인에 대해서는 바이두(Baidu) 검색을 통한 “제주도” 연관단어 분석과 관심도 분석을 수행하였다. 분석결과를 통해 2018년 상반기 제주여행에 대한 이슈를 파악하고, 제주 관광산업과 관광 정책에 활용 가능한 의미 있는 시사점을 도출하고자 한다.



본문에 앞서, 분석결과는 제주관광공사 연구조사 센터의 견해임을 밝힌다. 텍스트 마이닝을 통한 트렌드 분석은 온라인 텍스트 전수를 수집하고 이를 분석하는 일종의 빅데이터 분석 기법이다. 그러나 이번 분석을 위해 사용된 자료는 연관성이 높은 일부 텍스트만을 사용하였다. 따라서 분석결과는 제주여행에 대한 트렌드를 정확히 반영한다고 주장하기에는 한계가 있다. 그럼에도 불구하고, 분석 결과는 파일럿 테스트로서 제주여행 트렌드에 대한 조망과 정책적 함의를 제공하기에는 충분할 것으로 판단된다.



## II 국내 「제주관광」 트렌드 분석

국내 「제주관광」 트렌드 분석을 위해, 워드클라우드 분석과 트렌드 분석을 수행하였다. 워드클라우드 분석목적은 2018년 상반기 제주관광 관련 정책 키워드 파악 및 전년대비 변화를 비교분석하는 것이고, 이와 함께 제주여행에 대한 최신선호를 부가적으로 파악하는 것이다. 트렌드 분석목적은 제주관광에 대한 관심도의 월별추세 파악과 전년 및 해외여행 관심도와 비교분석하는 것이다. 워드클라우드 분석을 위해, 2017년과 2018년 상반기 “제주관광”으로 검색된 구글 검색 결과 중 뉴스 기사를 정확도 순으로 정렬한 후 각각 120개 기사를 추출하여 기초자료로 사용하였다. 추가로 2018년 7월 19일 기준, 인스타그램에서 “#제주여행지추천”으로 검색되는 1,543개 게시물의 해시태그(#) 단어들을 기초자료로 활용하였다. 트렌드 분석을 위해서는 2017년과 2018년 상반기 “제주도여행”, “제주도 여행”, “제주여행”, “제주 여행”의 제주여행 관련 4개 검색어의 구글 트렌드 관심도와 “해외여행”, “해외 여행”의 해외여행 관련 2개 검색어의 구글 트렌드 관심도를 수집하고, 각각 하나의 관심도로 종합하였다. 분석방법은 워드클라우드분석으로, 기초자료에서 언급된 단어들의 사용빈도를 한눈에 일목요연하게 확인할 수 있도록 크기로 그래픽화하였고, 트렌드 분석은 제주여행과 해외여행의 월별 관심도 추세 그래프를 도출하였다.

## 「제주 관광」 워드클라우드 : 2018년 상반기



먼저, 워드클라우드 분석결과를 살펴보자. 2018년 1월 1일부터 6월 30일까지 「제주관광」으로 검색된 뉴스기사에서 가장 크게 눈에 띄는 단어들은 면세점, 방문, 여행, 성장, 사업, 크루즈, 경찰, 도민 등이다.<sup>1)</sup> 면세점이 가장 많이 검색된 이유는 면세점이 관광과 밀접한 키워드인 점과 사드 이후 제주방문 중국인 관광객의 면세점 집중현상에서 비롯된 것으로 분석된다. 특히 면세점 집중현상과 제주 지역경제에 미치는 파급효과에 의문부호를 다는 연관 기사가 다수 보도되었다. 다음으로 방문, 여행은 제주관광 관련



기사에서 일상적으로 언급되는 단어로 큰 의미를 가지지는 않는다. 성장, 사업의 경우, 제주관광이 지역 경제에서 차지하는 비중이 큰 것을 반영한다고 할 수 있다. 크루즈는 2017년 3월 15일 중국 크루즈 운항 폐쇄 1년을 맞아 중국인 관광객 감소와 이로 인한 관광업계 폐업 등 피해에 대한 보도가 이슈화 되었고, 중국 외 지역에 대한 크루즈 관광객 유치 등이 기사화 되었다. 경찰은 지난 2월 게스트 하우스 피살 여성관광객에 대한 기사가 전국적으로 보도됨에 따라 관심 키워드로 떠올랐다. 경찰은 수사의 주체로 관련 기사의 대부분의 문장에서 주어로 등장하기 때문에 게스트하우스나 피살과 같은 단어보다 빈도수가 훨씬 많았던 것으로 분석된다. 마지막으로 도민이 검색된 이유는 도민과 관광객의 상생과 지속가능한 관광에 대한 관심이 꾸준히 존재하였기 때문으로 풀이된다. 도민의 주요 연관단어는 수용력, 오버투어리즘, 상생, 질적관광, 지속가능 등으로 도민의 삶의 질 향상과 관광산업을 통한 성장을 동시에 달성할 필요성을 보여준다.

이외도 눈여겨 볼만한 단어는 난민, 공항, 마을, 다변화, 신화월드, 매출액 등이 있다. 난민은 예멘 난민 제주입국으로 전국적 기사화가 된 내용을 반영하고 있으며, 난민들의 장기체류로 인해 2018년 하반기에는 난민이 가장 빈도수가 많은 검색어 중 하나가 될 가능성이 높다. 공항은 제2공항과 지난 1~2월의 기상악화 및 항공대란으로 인한 공항 수용능력에 대한 문제가 불어지면서 관심단어가 되었다. 마을은 제주특별자치도와 제주관광공사에서 추진 중인 마을단위 축제와 관광상품 개발을 반영한다. 제주관광공사는 ‘에코파티’, ‘삼촌마을 만들기’ 등의 마을 및 지역단위의 지원사업을 추진하고 있다. 다변화는 중국인 관광객 중심의 해외관광시장을 다양한 타깃으로 다변화해야 한다는 정책적 수요가 많았음을 보여준다. 신화월드는 제주관광공사 외국인 면세점의 신화월드 이전으로 관련 기사가 다수 보도되어 상위 검색어로 선택되었다고 분석된다. 매출액은 「제주관광 이슈포커스」 5월, 6월호의 신용카드 매출액 분석이 지역언론에 다수 보도되면서 상위 검색어로 검출되었다.

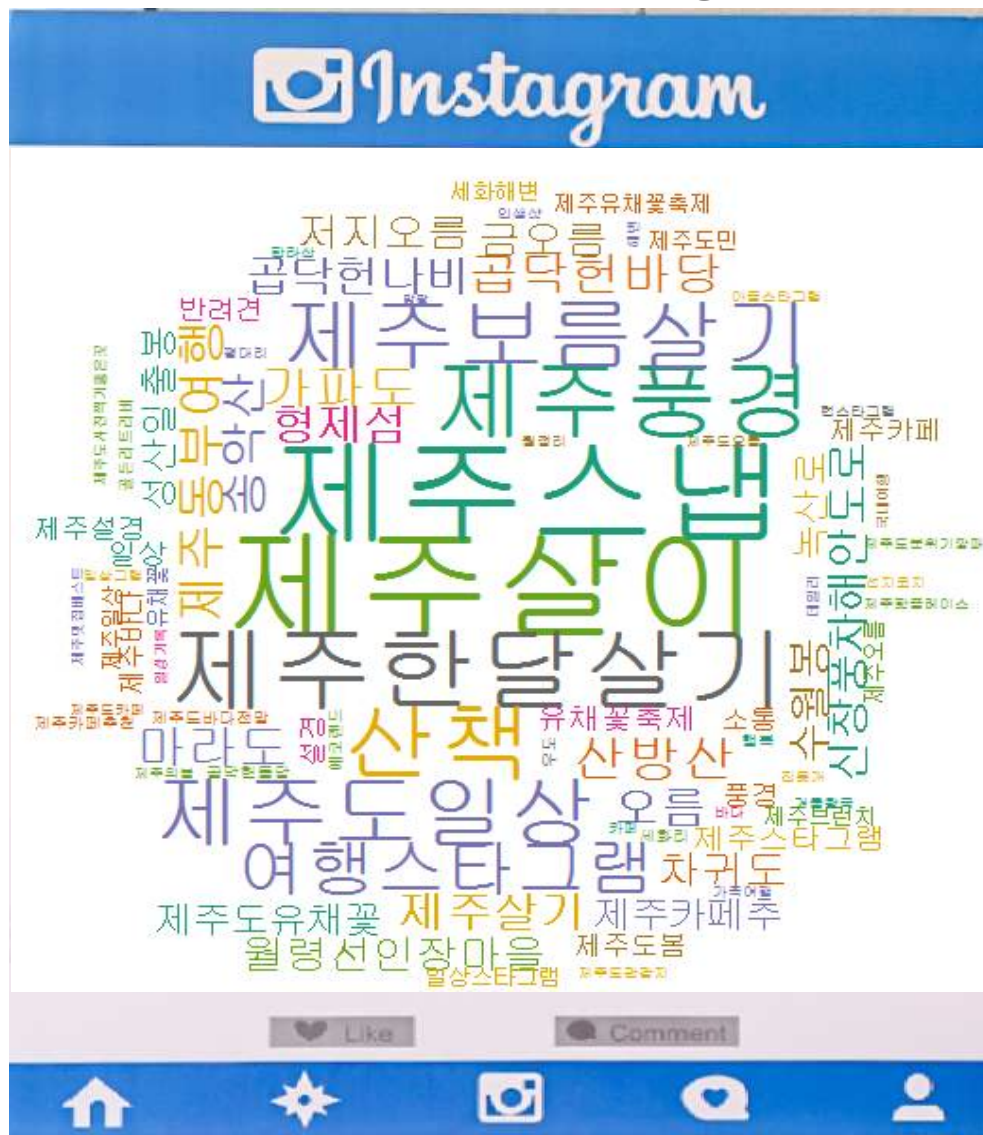
### 「제주 관광」 워드클라우드 : 2017년 상반기



2018년 상반기는, 2017년 상반기와 비교했을 때, 중국인과 사드의 비중이 현저히 줄어들었음을 확인할 수 있다. 2017년 상반기 워드클라우드에서는 중국인, 중국, 사드, 사태, 관광업계, 현지, 금지, 노선 단체관광객, 감소 등 사드배치 보복으로 인한 중국인 관광객 방한금지에 대한 연관 주제가 주를 이루고 있다. 크루즈, 면세점, 도내, 마을, 다변화 등 2018년 상반기에 검색되는 단어도 보여지고 있으나, 크루즈를 제외한 나머지 단어들은 그 크기가 2018년과 비교하여 상대적으로 작게 나타났다. 2017년 상반기에는 중국인 관광객 방문금지령이 제주 관광에 미칠 악영향과 이후의 문제점에 대한 관심사가 지역사회 전체에 팽배했던 것으로 분석된다. 그러나 2018년에는, 사드로 인한 문제점을 받아들이고 해결방안을 모색하기 위한 대안 마련에 집중하고 있는 모습을 보이고 있다. 대안으로 이전부터 계속 지적되어 왔던 해외관광 시장 다변화, 마을관광, 상생가능 관광 등이 수면위로 부상하는 양상을 보인다.

2018년 7월 기준, 인스타그램에서 「#제주여행지추천」으로 가장 많이 눈에 띄는 해시태그는 #제주살이, #제주스냅, #제주풍경, #제주한달살기, #제주보름살기, #제주도일상, #산책, #여행스타그램 등이다.

## 인스타그램 「#제주여행지추천」 워드클라우드



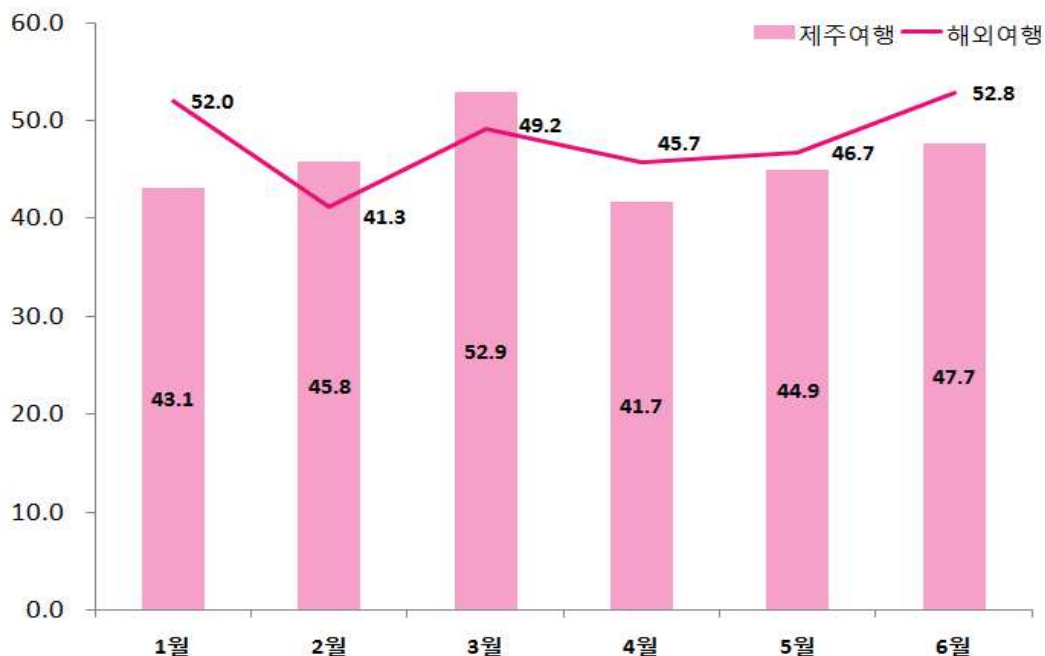
1) 구글검색에 사용된 제주관광과 관련된 키워드인 제주, 관광, 제주관광을 제외하였고, 정책 키워드와 관련성이 적은 지역, 대상 등의 키워드와 인물명, 회사명(제주관광공사) 등을 추가로 제외하였다.



이 키워드들을 통해 제주여행 패턴이 충분한 기간 동안 제주살이를 직접 체험하면서 자연과 지역문화를 즐기는 휴양형으로 변모하고 있음을 확인할 수 있다. 인스타그램의 특징상 사진을 촬영하기 좋은 장소, 잘 알려지지 않은 장소의 촬영을 선호하므로, 연관검색어로 잘 알려진 특정 관광지에 대한 키워드 보다는 제주에서 일상을 잘 설명할 수 있는 키워드들이 많이 검색된 것으로 분석된다. 그럼에도 불구하고, 제주 여행의 패턴이 특정관광지를 순회하는 관광의 목적에서 특정지역에 체류하는 휴양의 목적으로 바뀌고 있는 추세는 고무적이라고 할 수 있다. 내국인 관광객수는 2015년에 1,000만명을 돌파한 후로, 최근까지 꾸준한 증가세에 있고, 「2017 제주특별자치도 방문관광객 실태조사」에 따르면 제주를 처음 방문한 관광객의 비율은 30.2%에 불과하고, 3년간 방문횟수도 평균 5.48회에 달하는 것으로 나타났다. 즉, 제주를 재방문하는 내국인들은 첫 방문에서 여행상품으로 개발된 관광코스를 순회하였던 것과는 달리, 이전 방문에서 좋은 기억을 갖거나, 시간 제약 등으로 미처 방문하지 못한 장소를 재방문하여 충분한 기간 체류할 가능성이 크다. 이러한 휴양형 여행은 다음 방문에서 같은 장소를 재방문할 가능성이 크다는 특징이 있다. 따라서 인스타그램 워드클라우드 분석은 마을단위의 관광지 발굴 및 조성, 관광상품 개발, 관광편의시설 확충 등의 정책적 접근이 필요함을 보여준다.

다음으로, 「제주여행」 트렌드 분석을 살펴보자. 2018년 상반기 제주여행은 3월과 6월에 높은 관심도를 보이고 있다. 2018년 상반기 제주여행 관심도는 1월 43.1에서 3월 52.9까지 상승세를 나타냈고, 관심도가 하락한 후 4월 41.7에서 6월 47.7로 또 한번의 상승세를 나타내는 양상을 보인다(관심도는 검색이 가장 많았던 단어의 검색빈도를 100으로 하여, 나머지 단어들의 상대검색 빈도를 수치로 나타낸 것이다). 첫 번째 상승구간인 2월과 3월은 설날연휴와 들불축제, 유채꽃축제 등의 행사기간이 연이어져 있어 관광객의 관심도가 높았던 것으로 분석된다. 두 번째 상승구간에서는 5월은 가족여행과 수학여행 등의 증가, 6월은 여름휴가의 시작으로 인해 관심도가 높아진 것으로 보인다.

구글트렌드 「제주여행」 관심도 : 2018년 상반기

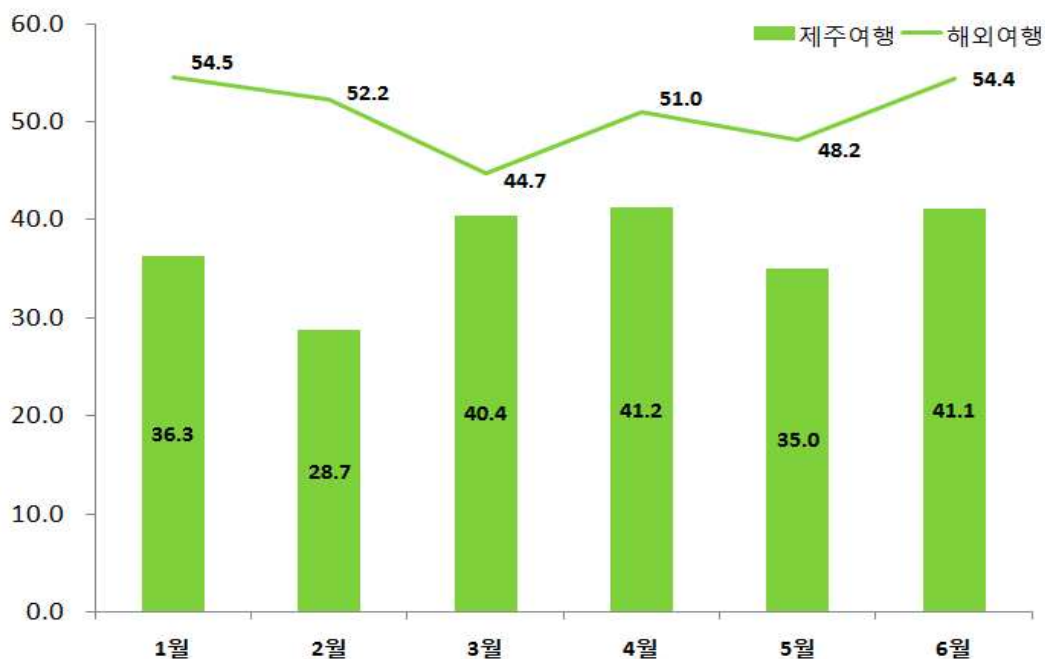


\* 관심도 지수 : 특정지역(한국), 특정기간(일,월) 차트에서 가장 높은 지점 대비 검색 관심도를 나타냄. 검색 빈도가 가장 높은 검색어의 경우 100, 검색 빈도가 그 절반 정도인 검색어의 경우 50, 해당 검색어에 대한 데이터가 충분하지 않은 경우 0을 갖는 지수

해외여행 관심도와 비교하였을 때, 제주여행은 해외여행과 보완 관계에 있는 것으로 나타났다. 2018년 상반기 해외여행에 대한 관심도는 1월 52.0에서 2월 41.3으로 하락하였다가 49.2로 회복되고, 관심도가 하락한 후 4월 45.7에서 6월 52.8로 상승하는 추세를 보인다. 제주여행과 해외여행의 관심도 추세는 2월을 제외하고, 전반적으로 비슷하다. 해외여행 관심도가 1월에 52.0으로 높고, 2월에 41.3으로 10포인트 이상 하락한 이유는 해외여행의 사전 준비기간이 국내여행에 비해 상대적으로 길기 때문인 것으로 분석된다. 즉, 2월 설날기간 해외여행에 대한 계획을 세우기 위해 주로 1월에 검색하였기 때문이다. 따라서 2018년 상반기에는 국민들의 여행에 대한 관심도 자체가 높아졌고, 해외여행과 제주여행이 소비계층에 따라 시장이 양분화되어 두 시장이 대체관계가 아닌 보완관계에 있는 것으로 분석할 수 있다.

2017년 상반기와 비교하였을 때, 제주여행에 대한 관심도가 전반적으로 높아졌고, 제주여행과 해외여행 관심도 격차도 줄어든 것으로 확인되었다. 2017년과 2018년 비교에서 제주여행 관심도가 가장 큰 차이를 보이는 구간은 2월로 17.1포인트(28.7→45.8)의 차이가 발생한다. 다음으로 3월 12.5포인트(40.4→52.9), 5월 9.9포인트(35.0→44.9)인 것으로 나타났다. 2017년 2월과 3월은 대통령 탄핵재판, 5월은 19대 대통령 선거에 대한 전국민의 정책적 관심이 쏠려 있었던 시기이다. 그럼에도 불구하고 해외여행에 대한 관심도는 탄핵이 있었던 3월을 제외하고, 2018년 보다 높은 것으로 나타났다. 특히 예정에 없던 대통령 선거를 포함한 5월초 황금연휴(최대 11일, 4월 29(토)부터 5월 9일(화))가 해외여행 결정의 주요 요인으로 작용한 것으로 분석된다. 그러나 2018년 상반기에는 제주여행에 대한 관심도가 전반적으로 상승하면서, 해외여행 관심도와 격차가 대폭 감소하였다.

구글트렌드 「제주여행」 관심도 : 2017년 상반기



\* 관심도 지수 : 특정지역(한국), 특정기간(일,월) 차트에서 가장 높은 지점 대비 검색 관심도를 나타냄. 검색 빈도가 가장 높은 검색어의 경우 100, 검색 빈도가 그 절반 정도인 검색어의 경우 50, 해당 검색어에 대한 데이터가 충분하지 않은 경우 0을 갖는 지수



## III 중국 「제주여행」 트렌드 분석

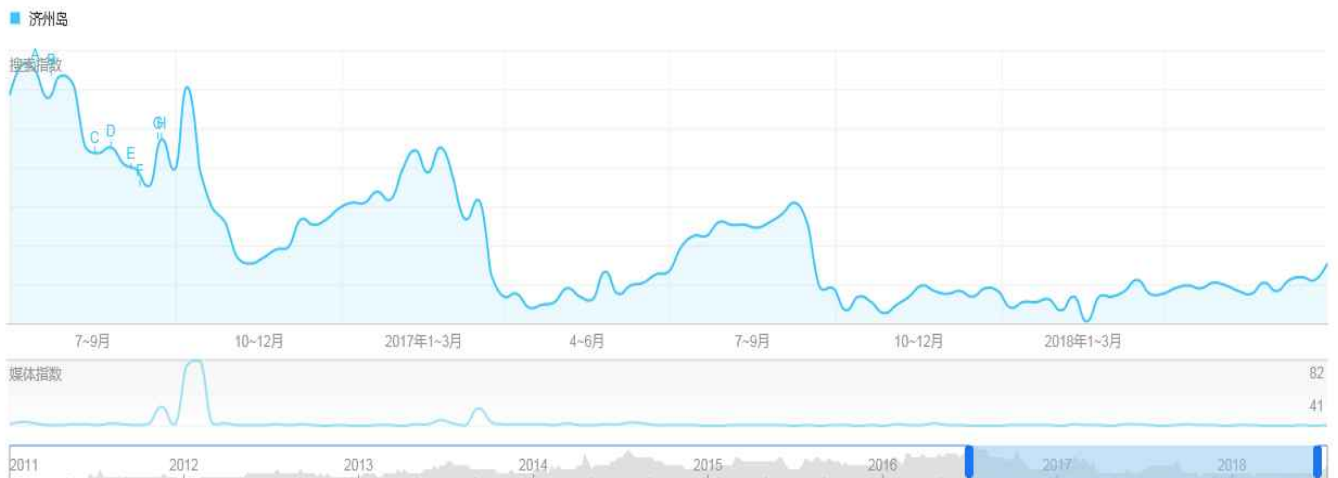
바이두([www.baidu.com](http://www.baidu.com))는 키워드 트렌드를 파악할 수 있는 플랫폼을 제공하고 있는데, 「제주도(济州岛)」를 키워드로 탐색지수를 분석하였다. 탐색지수는 검색 기록을 기초자료로 통계학적 방법론에 이용하여 만든 일종의 검색 관심도이다.

2011년부터 2018년 7월까지 「제주도」의 탐색지수(위 그림)를 살펴보면, 사드 배치가 확정된 2016년까지 꾸준히 증가하는 추세이나, 사드배치가 확정된 2016년 7월 이후 감소세로 전향되었다. 연도별 탐색지수의 추세는 2013년까지는 춘절(설날) 기간에 최고수준이고, 2014년부터는 춘절 이외에도 여름휴가(7~9월) 기간에도 지수가 상승하는 M자 추세를 확인할 수 있다. 그러나 최근 2년간 「제주도」 탐색지수(아래 그림)를 살펴보면, 단체관광객에 대한 금한령이 시행된 2017년에도 춘절과 여름휴가(7~9월)에 탐색지수가 증가하는 추세는 동일하였으나, 2018년부터는 춘절기간에도 탐색지수가 매우 낮은 변화가 나타났다. 따라서 사드라는 악재가 없었다면 제주에 대한 관심도는 2016년 수준을 유지하였을 가능성이 있지만, 현재의 추세가 지속된다면 제주에 대한 관심도가 악화되고 다른 지역을 여행대체지로 찾을 가능성도 존재한다.

바이두 「제주도」 탐색지수 : 2011년 1월~2018년 7월



바이두 「제주도」 탐색지수 : 최근 2년(2016.7~2018.6)



\* 탐색지수 : PC와 모바일에서의 바이두 검색기록을 기초자료로 하여 통계학적 방법을 통해 가중 처리한 핵심어(keyword) 관심 지수

다음으로, 2018년 상반기 「제주도」 키워드에 대한 연관검색어를 월별로 살펴보자. 연관검색어는 중앙에 위치한 키워드인 「제주도」에서 멀어질수록 제주도과 상관성(정확도)이 낮아지고, 원의 크기가 커질수록 탐색지수가 큰 것을 의미한다. 원의 색깔은 전월대비 탐색지수 증감으로 주황색은 증가를 뜻하고, 녹색은 감소를 뜻한다.

2018년 상반기 제주도 주요 연관검색어는 「무사증」, 「자유여행」, 「지도/날씨」, 「대체여행지」로 요약된다. 「무사증」과 관련하여 제주도 무사증, 제주도 무사증 입국요구, 제주도 비자, 비자, 입국 등이 언급되었고, 「자유여행」과 관련하여 제주도 자유여행공략, 제주도 여행공략, 공략, 제주도 여행, 제주도항공권 등이 검색되었다. 「지도/날씨」와 관련하여 제주도 지도, 지도, 제주도 날씨, 날씨 등이 검색되었고, 「대체여행지」로는 발리, 푸켓, 싸이판 등이 선택되었다.

연관검색어의 특징으로는 제주를 발리, 푸켓, 싸이판 등의 주변 섬 관광지와 비교하고 있으며, 제주 선택을 고려하는 주요 요인으로 「무사증제도」가 큰 부분을 차지하고 있다는 점이다. 또한 바이두 검색은 젊은 세대들이 주로 사용하는데, qq(메신저), 12306, 4399(게임사이트), 아이치(동영상사이트), 도우위(생방송 플랫폼), 후야(게임방송) 등의 연관검색어가 함께 나타나고 있다. 이 젊은 세대들이 제주를 여행하는 방법은 기존의 패키지 여행이 아닌 자유여행(FIT)이고, 따라서 「자유여행」, 「지도/날씨」 등의 키워드가 주요 연관 검색어로 나타나는 특징을 보인다.

1월 연관검색어는 춘절기간 여행준비를 위한 단어들이 주를 이루는데, 특히 「무사증」과 관련된 단어들이 두드러졌다. 다음으로 「지도/날씨」, 「자유여행」 등의 단어가 검색되었고, 「대체여행지」로 발리와 푸켓이 언급되었다.

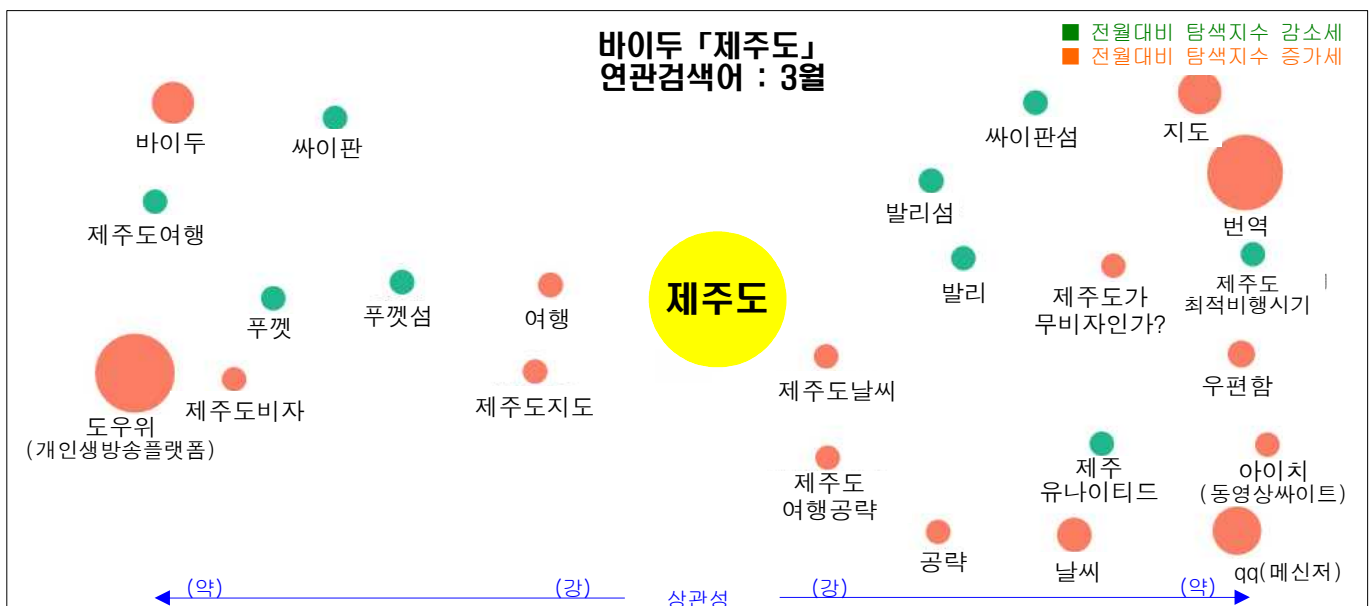
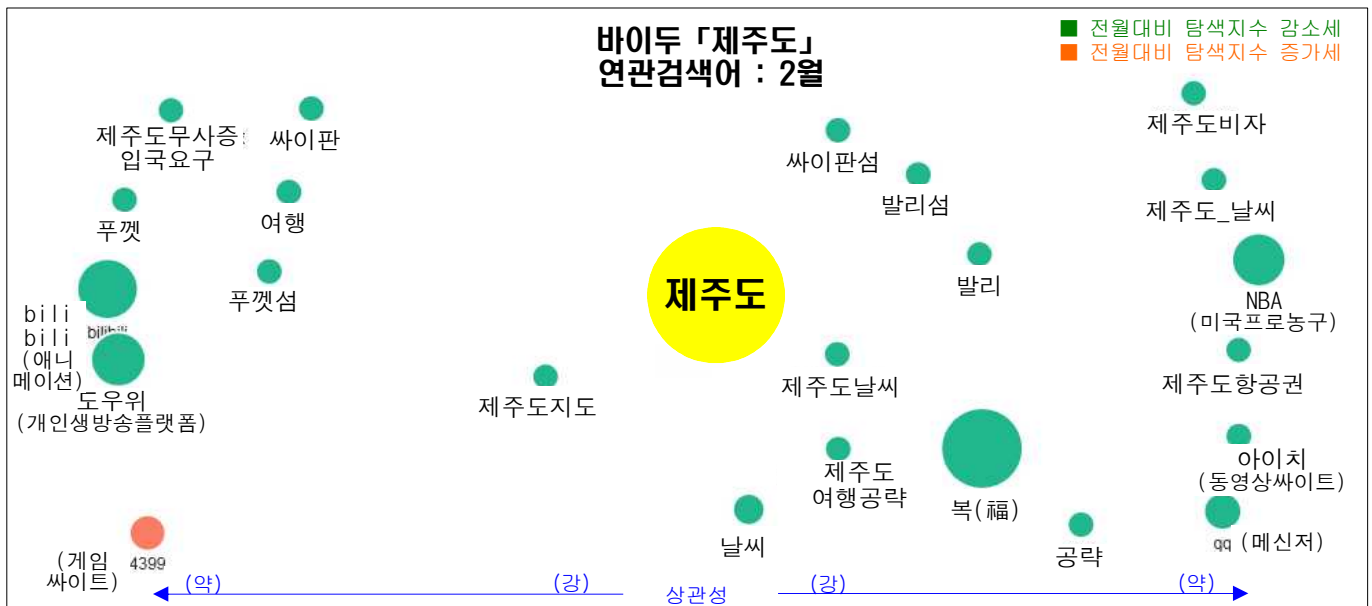
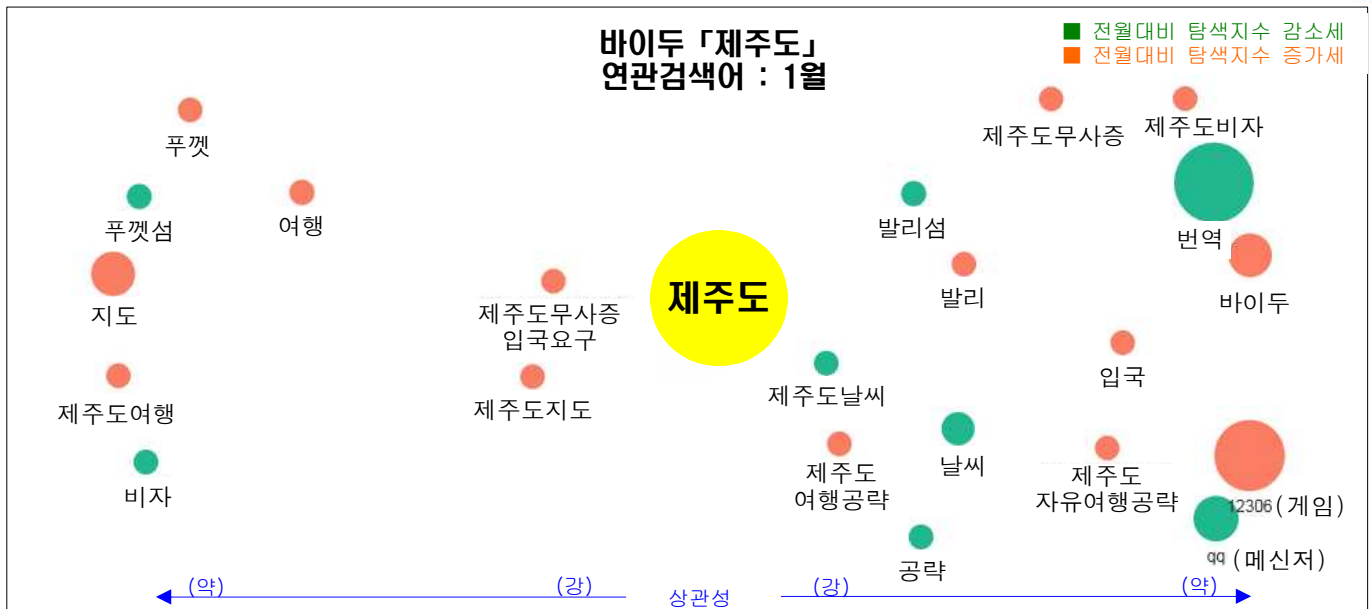
2월에는 연관검색어 전반에 걸쳐 전월대비 탐색지수가 감소하였고, 제주도항공권과 싸이판 등의 신규 단어가 추가되었다. 2월은 춘절기간으로 해외여행 수요가 많은데, 제주도항공권이란 단어는 제주여행에 대한 검색단계에서 실행단계로 이행함을 보여준다. 싸이판은 2월 이후에 연관검색어로 계속 등장하는데, 제주와 함께 고려되는 섬 관광지가 발리, 푸켓, 싸이판임을 알 수 있다. 이 외에 2월은 춘절로 인해 복(福)자 검색이 많았고, NBA(미국프로농구) 올스타전이 있어 관련 단어가 연관어로 검색되었다.

3월 연관검색어의 특징은 “제주도가 무비자인가?”라는 의문형 문구가 검출되었다는 점이다. 이를 통해, 무사증 제도는 제주여행을 검토하는데 있어 중요 요인으로 작용하고 있다고 할 수 있다. 이외에 제주연고 프로축구팀인 제주유나이티드가 검색되었는데, 이는 3월에 있었던 광저우 에버그란데와 2018년 ACL(아시아 축구연맹 챔피언스리그) 경기가 제주 월드컵 경기장에서 열렸던 점을 반영한다.

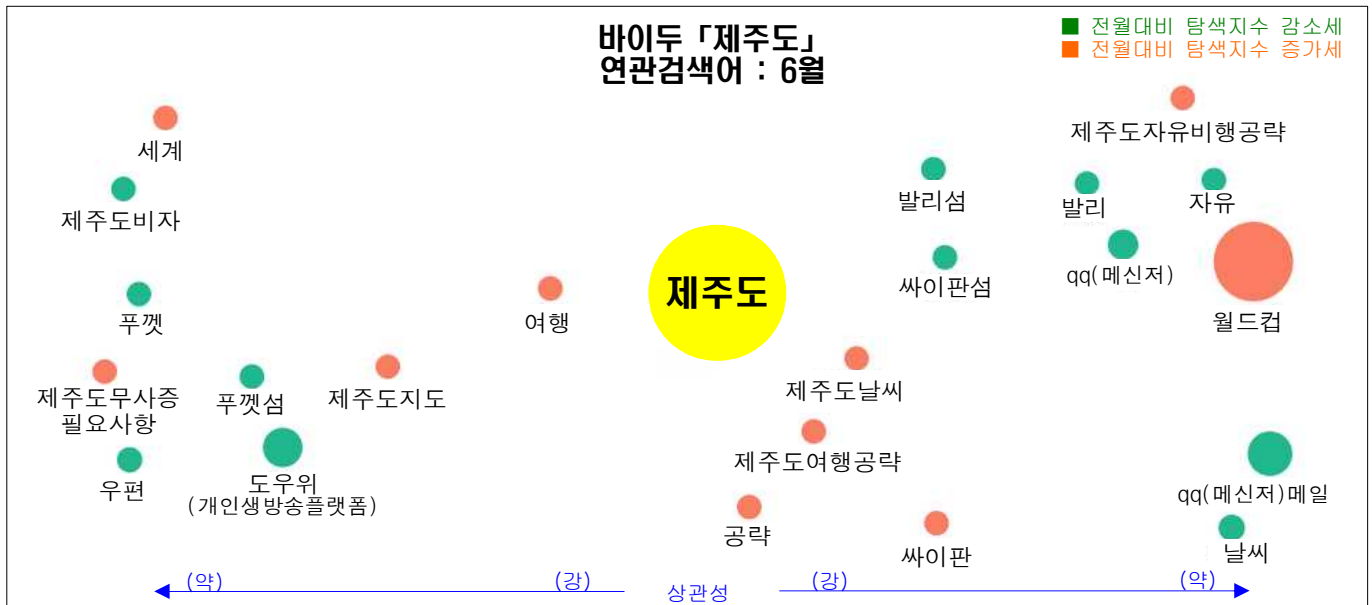
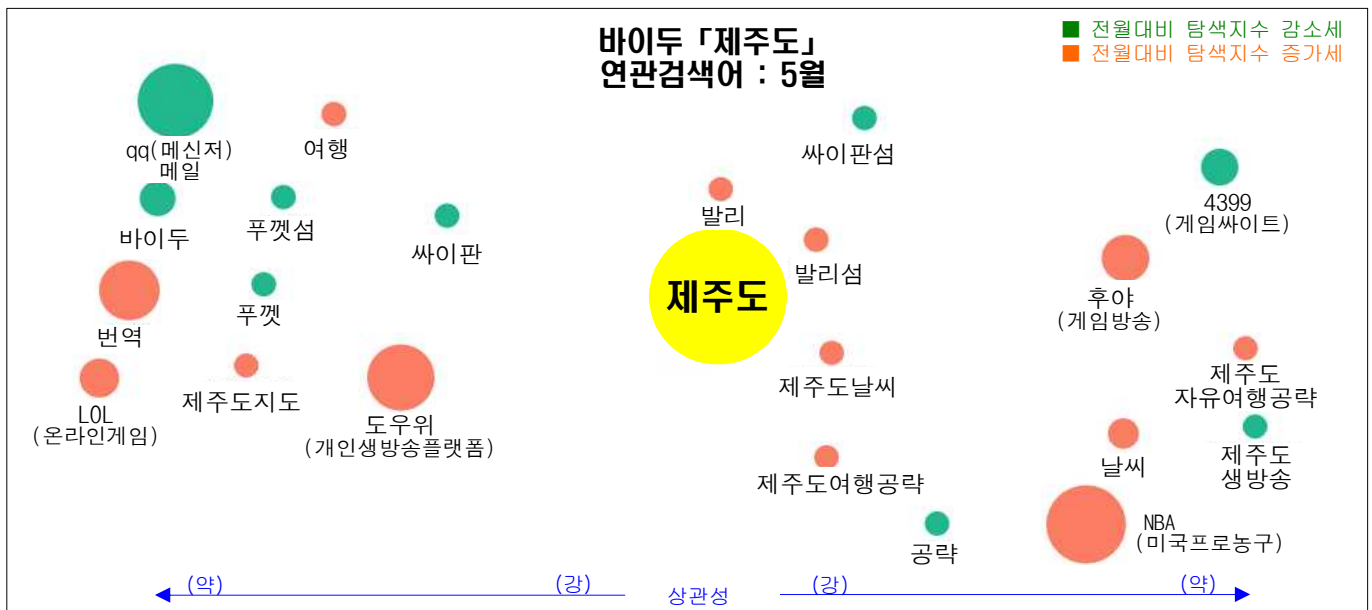
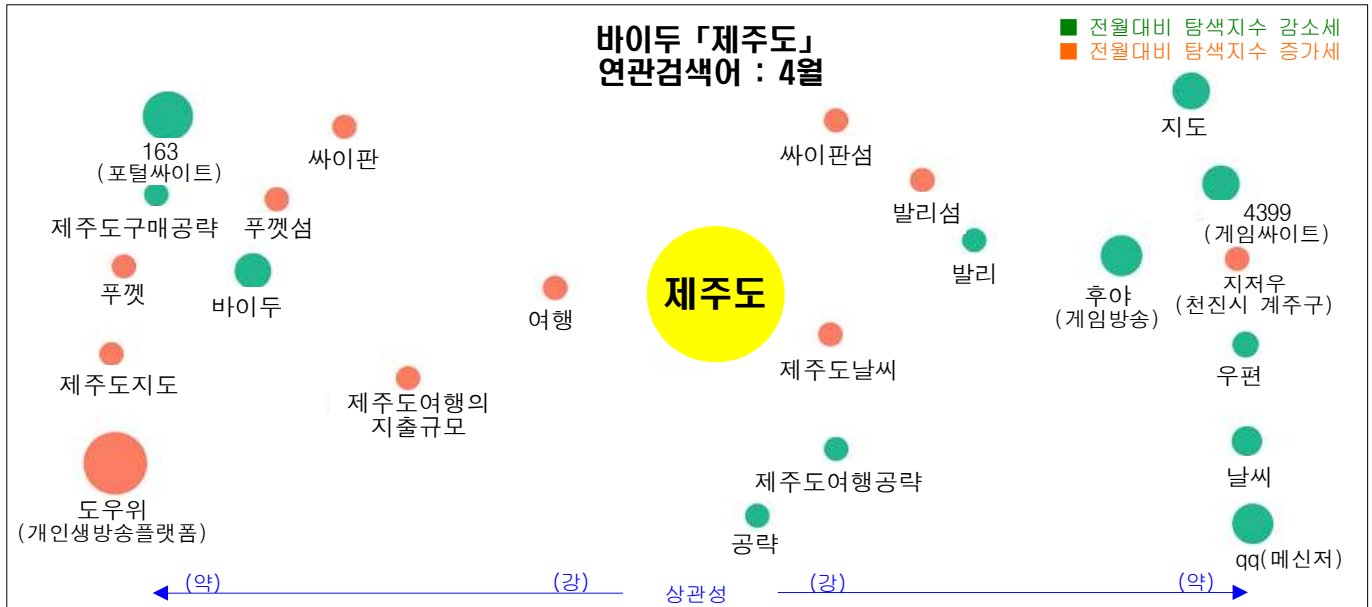
4월에는 제주도여행 지출규모, 제주도 구매공략 등의 신규 단어가 검색되었다. 이는 제주도를 여행 후보지로 선정하고 비용이라는 실질적인 측면을 고려하고 있음을 보여준다. 이 외에 제주도와 동일한 발음인 ‘지저우’ (중국 천진시 계주구)가 검색되었다. 계주구는 국가급 관광단지를 보유한 곳으로 지난 4월 대규모 관광산업 확대 계획을 발표하였다.

5월의 특징은 제주와 연관검색어로 발리가 긴밀한 상관성을 갖는 것으로 나타났다. 2018년 상반기 전체 기간에서도 발리는 푸켓과 싸이판과 비교하였을 때, 제주와의 상관성이 상대적으로 높은 것을 확인할 수 있는데, 발리가 제주의 대안이 되는 여행 지역임을 유추해 볼 수 있다. 이 밖에 5월은 NBA 플레이오프 기간으로, 2월에 이어 NBA라는 단어가 검색되다.

마지막으로 6월은 「무사증」에 대한 단어가 다시 검색되기 시작하였고, 「자유여행」, 「날씨/지도」 등의 단어도 주요 연관검색어로 검출되었다. 그리고 6월은 러시아 월드컵이 개최된 달로, 세계, 월드컵 등의 단어도 함께 보인다.







## IV 시사점

제주관광 이슈포커스 7월호에서는 텍스트 마이닝을 통한 2018년 상반기 「제주관광」 트렌드를 분석하였다. 분석은 내국인과 중국인을 대상으로 하였고, 구글과 바이두 검색을 기초자료로 하였다. 내국인에 대한 분석에서는 제주관광에 대한 정책적 키워드와 제주여행에 대한 관심도 추세를 확인하였고, 중국인에 대한 분석에서는 제주여행 연관검색어와 관심도를 분석하였다. 분석결과를 통해 다음의 시사점들을 도출하였다.

첫째, 중국인과 사드에 대한 관심이 현저히 줄어들고, 제주관광의 질적성장을 위한 대안 마련과 방향성 제시를 위한 노력들이 부각되고 있다. 2017년 상반기에는 중국인, 중국, 사드, 사태, 관광업계, 현지, 금지, 노선, 단체관광객, 감소 등이 주를 이루는 반면, 2018년 상반기에는 방문, 여행, 성장, 사업, 도민, 마을, 다변화 등이 주요 검색어로 나타났다. 성장, 사업, 도민은 제주관광이 지역경제에서 차지하는 비중이 크고, 관광객과 상생·지속가능한 관광이 필요함을 보여준다. 마을, 다변화는 마을단위 축제와 관광상품 개발과 해외 관광시장 다변화 등의 정책적 수요가 많았음을 반영한다. 2017년 상반기에는 중국인 관광객 방문금지령이 제주 관광에 미칠 악영향을 우려하고 문제점을 지적하였다면, 2018년에는 이를 극복하기 위해 이전부터 대안으로 계속 제시되어 왔던 해외관광시장 다변화, 마을관광, 지속·상생가능 관광 등이 수면위로 부상하는 양상을 보인다.

둘째, 제주여행 패턴이 충분한 기간 제주살이를 직접 체험하면서 자연과 지역문화를 즐기는 휴양형으로 변모하고 있다. 인스타그램의 #제주여행지추천을 분석한 결과 #제주살이, #제주스냅, #제주풍경, #제주한달살기, #제주도일상 등의 특정관광지가 아닌 제주일상에 대한 해시태그들이 주로 검색되었다. 이는 제주 여행의 패턴이 첫 방문에서 특정관광지를 순회하는 관광의 목적이 아닌, 재방문에서 이전 방문에서 좋은 기억을 갖거나, 시간 제약 등으로 미처 방문하지 못한 장소를 충분한 기간 체류하는 휴양의 목적으로 변화하고 있음을 보여준다. 따라서 마을단위의 관광지 발굴 및 조성, 관광상품 개발, 관광편의 시설 확충 등의 정책적 접근이 필요하다.

셋째, 제주여행에 대한 관심도가 전반적으로 높아지고 있다. 제주여행 트렌드 분석결과, 2017년 상반기와 비교하여 제주여행에 대한 관심도가 전반적으로 높아졌고, 해외여행 관심도와도 격차도 줄어든 것으로 확인되었다. 2017년은 내부적으로 탄핵, 대통령 선거 등으로 국민의 관심이 정책이슈에 집중되었고, 외부로는 5월 황금연휴 등으로 인해 해외여행에 대한 관심도가 높은 것으로 나타났다. 그러나 2018년 상반기에 들어 제주여행에 대한 관심도가 높아지면서, 해외여행과의 관심도 격차도 줄어들었다.

넷째, 사드로 인한 금한령이 지속될 경우, 제주도 대한 중국인 관심도가 약화되고 다른 지역을 여행 대체지로 찾을 가능성이 존재한다. 바이두(중국 검색포털)의 제주도 탐색지수는 2016년 7월까지 꾸준한 증가세에 있었으나, 사드 배치확정 이후 감소세로 돌아섰다. 2017년에는 춘절(설날)기간과 여름휴가기간에 탐색지수가 반등하는 모습을 모였으나, 2018년부터는 춘절기간에도 탐색지수가 매우 낮은 변화가 나타났다.

다섯째, 무사증제도는 중국 청년층이 제주자유여행을 고려하는 주요 요인으로 분석된다. 2018년 상반기 제주도 주요 연관검색어는, 무사증, 자유여행, 지도/날씨, 대체여행지로 요약된다. 중국 청년층은 제주를 발리, 푸켓, 싸이판 등의 주변섬 관광지와 비교하고 있으며, 이들 섬 지역을 자유여행으로 방문하길 희망하고 있는 것으로 나타났다. 특히 제주를 선택하는 주요 요인으로 무사증제도가 큰 부분을 차지하고 있는데, 무사증제도가 폐지될 경우, 제주 대신 대체여행지로 발걸음을 옮길 가능성이 클 것으로 보인다.

## 부록

### ■ 제주 입도 관광객 수 월별 추이

(단위: 명, %)

구분	내국인 관광객		외국인 관광객					
	관광객 수	증감	일본권	중국	아시아 기타	서구 등	월계	증감
`17년 7월	1,191,311	4.2	4,894	40,525	30,336	17,888	93,943	-76.5
8월	1,240,389	11.1	7,768	38,560	19,580	12,472	78,380	-82
9월	1,186,048	15.4	6,710	30,753	17,474	10,620	65,557	-79.7
10월	1,229,679	10.8	5,659	32,175	20,397	11,672	69,903	-79.2
11월	1,097,987	10.9	6,222	28,329	14,368	7,726	56,645	-75.8
12월	1,043,775	9.9	2,965	31,050	23,183	6,024	63,222	-72
`18. 1월	1,044,956	3.9	3,229	30,131	19,444	4,618	57,422	-73.4
2월	892,863	-1.4	3,045	32,782	16,690	4,529	57,046	-72.1
3월	1,033,778	3.3	5,311	42,243	24,474	8,587	80,615	-32.5
4월	1,224,521	0.8	5,984	44,257	28,922	7,519	86,682	-9.8
5월	1,205,904	-1.1	7,576	50,010	27,034	6,451	91,071	12.4
6월	1,178,012	-0.8	8,664	57,754	39,308	9,990	115,716	33.6
`18년 누계	6,580,034	0.7	33,809	257,177	155,872	41,694	488,552	-39.2

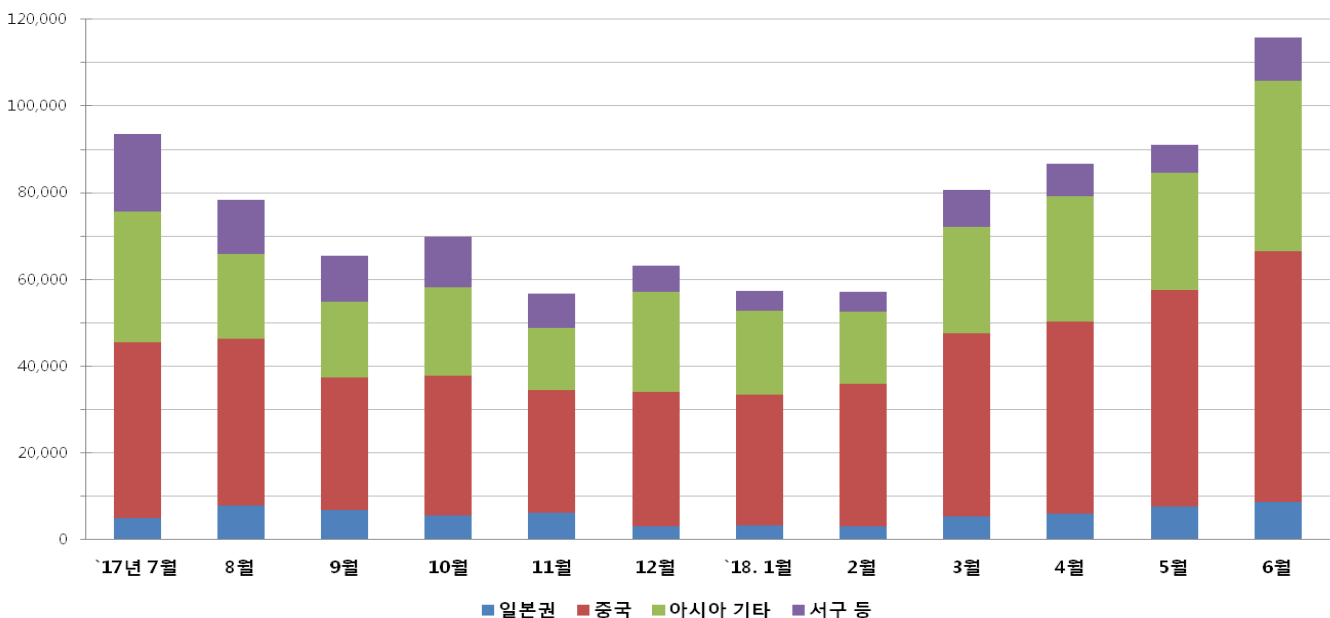
\* 자료출처: 제주특별자치도관광협회

\*\* 2018년 6월 기준 제주 입도 관광객 통계는 확정치임(잠정치 미발표)

\*\*\* 아시아 기타는 대만, 홍콩, 싱가포르, 동남아시아 국가 등 기타 아시아 국가 포함

\*\*\*\* 서구 등은 아시아를 제외 한 미주, 구주 등 국가 포함

\*\*\*\*\* 증감은 전년동월대비 증감률을 제시함



- 6월 내국인 입도 관광객 수 전년 동월 대비 소폭 감소, 외국인 입도 관광객 수 전년 동월 대비 대폭 증가
- 중국인 관광객 증가세는 이어지고 있으나, 전체 제주 방문 외국인 관광객 차지비중은 5%p 감소
- 이 외 외국인 관광객 중 일본인 비중 7.5%, 아시아 기타 비중 34.0%, 서구 등 8.6%로 나타남



## (단위: 명, %)

구분		제주			한국				
		2018년	2017년	증감률	2018년	2017년	증감률		
총계		월계	91,071	81,055	12.4	1,238,021	977,889	26.6	
		누계	372,836	716,323	-48.0	5,937,281	5,760,203	3.1	
아시아	소계	월계	84,620	65,226	29.7	996,668	757,013	31.7	
		누계	341,132	652,469	-47.7	4,821,470	4,714,086	2.3	
	일본	월계	7,576	3,652	107.4	227,230	159,379	42.6	
		누계	25,145	14,432	74.2	1,070,883	939,499	14.0	
	중국	월계	50,010	31,382	59.4	370,222	253,359	46.1	
		누계	199,423	512,439	-61.1	1,790,707	1,997,985	-10.4	
	홍콩	월계	3,843	4,959	-22.5	57,320	51,875	10.5	
		누계	13,476	19,801	-31.9	271,454	271,145	0.1	
	대만	월계	3,567	2,069	72.4	88,304	73,641	19.9	
		누계	14,204	8,340	70.3	451,461	372,809	21.1	
	싱가폴	월계	2,322	3,711	-37.4	19,768	18,466	7.1	
		누계	6,881	18,658	-63.1	81,837	81,100	0.9	
	말레이시아	월계	5,601	5,659	-1.0	25,422	23,898	6.4	
		누계	24,713	30,075	-17.8	149,644	129,554	15.5	
	인도네시아	월계	1,564	3,015	-48.1	19,057	17,408	9.5	
		누계	8,666	10,461	-17.2	98,945	104,289	-5.1	
	베트남	월계	2,123	2,306	-7.9	33,676	25,279	33.2	
		누계	9,434	8,879	6.3	162,852	113,976	42.9	
	태국	월계	5,383	4,207	28.0	51,866	40,032	29.6	
		누계	24,063	10,464	130.0	260,690	230,786	13.0	
	기타	월계	2,631	4,266	-38.3	103,803	93,676	10.8	
		누계	15,127	18,920	-20.0	482,997	472,943	2.1	
	서구 등	소계	월계	6,451	15,829	-59.2	241,353	220,876	9.3
			누계	31,704	63,854	-50.3	1,115,811	1,046,117	6.7
미국		월계	1,582	3,785	-58.2	84,601	76,347	10.8	
		누계	7,423	15,621	-52.5	379,833	342,253	11.0	
기타		월계	4,869	12,044	-59.6	156,752	144,529	2.9	
		누계	24,281	48,233	-49.7	735,978	703,864	5.3	

국가/지역	제주 (천명)	한국 (천명)
전체	12.4	26.6
일본	107.4	42.6
중국	59.4	46.1
홍콩	-22.5	10.5
대만	72.4	19.9
싱가폴	-37.4	7.1
말레이시아	-1.0	6.4
인도네시아	-48.1	9.5
베트남	-7.9	33.2
태국	28.0	29.6
아시아 기타	-38.3	10.8
미국	-58.2	10.8
서구권 기타	-59.6	2.9

- 2) 전국 대비 외국인 관광객 증감 비교는 한국관광통계 생산 시점 상 2018년 5월을 기준으로 분석하였으며, 전년대비 증감률을 제시함

## ■ 제주국제공항 항공사별 국제선 운영 현황

항공사명	국가	6월						2018년 누계					
		운항(편수)			여객(명)			운항(편수)			여객(명)		
		도착	출발	계	도착	출발	계	도착	출발	계	도착	출발	계
아시아나항공(OZ)	한국	0	0	0	0	0	0	0	0	0	0	0	0
에어마카오항공(NX)	중국	0	0	0	0	0	0	17	17	34	1,272	1,348	2,620
북경수도항공(JD)	중국	0	0	0	0	0	0	0	0	0	0	0	0
중국국제항공(CA)	중국	8	8	16	1,054	1,168	2,222	28	28	56	3,606	3,613	7,219
중국동방항공(MU)	중국	48	48	96	8,819	9,041	17,860	238	238	476	37,346	39,420	76,766
하이난항공(HU)	중국	0	0	0	0	0	0	0	0	0	0	0	0
중국춘추항공(9C)	중국	159	159	318	25,503	23,299	48,802	844	843	1,687	134,026	122,739	256,765
중국남방항공(CZ)	중국	0	0	0	0	0	0	0	0	0	0	0	0
심천항공(ZH)	중국	0	0	0	0	0	0	0	0	0	0	0	0
중국하문항공(MF)	중국	0	0	0	0	0	0	0	0	0	0	0	0
중국길상항공(HO)	중국	52	52	104	7,311	7,252	14,563	107	107	214	14,703	14,777	29,480
이스타항공(ZE)	한국	26	25	51	3,613	3,733	7,346	183	182	365	30,755	30,858	61,613
중국천진항공(GS)	중국	0	0	0	0	0	0	0	0	0	0	0	0
드래곤에어(KA)	홍콩	17	17	34	2,612	2,610	5,222	83	80	163	12,290	11,811	24,101
홍콩익스프레스(UO)	홍콩	17	17	34	3,053	2,999	6,052	79	79	158	13,620	13,289	26,909
JC국제항공(QD)	캄보디아	0	0	0	0	0	0	2	1	3	266	173	439
제주항공(7C)	한국	0	0	0	0	0	0	12	12	24	1,709	1,751	3,460
진에어(LJ)	한국	30	30	60	5,160	5,174	10,334	185	185	370	31,097	31,264	62,361
대한항공(KE)	한국	65	66	131	10,076	9,566	19,642	362	363	725	46,060	45,112	91,172
럭키항공(8L)	중국	0	0	0	0	0	0	0	0	0	0	0	0
몽골항공(OM)	몽고	2	2	4	229	225	454	2	2	4	229	225	454
오케이항공(BK)	중국	0	0	0	0	0	0	0	0	0	0	0	0
필리핀항공(PR)	필리핀	0	0	0	0	0	0	5	4	9	381	516	897
페시픽항공(BL)	베트남	7	7	14	826	851	1,677	12	12	24	1,657	1,626	3,283
야쿠티아항공(R3)	러시아	3	3	6	264	263	527	3	3	6	264	263	527
타이거에어(IT)	대만	18	18	36	3,205	3,133	6,338	104	104	208	16,625	16,217	32,842
티웨이항공(TW)	한국	51	51	102	7,695	7,706	15,401	282	282	564	42,011	42,209	84,220
비엠펙항공(VJ)	베트남	0	0	0	0	0	0	2	2	4	345	316	661
에어아시아엑스(D7)	말레이시아	17	17	34	4,776	4,428	9,204	104	104	208	28,851	25,656	54,507
합 계		520	520	1,040	84,196	81,448	165,644	2,654	2,648	5,302	417,113	403,183	820,296

\* 자료출처: 한국공항공사 항공통계(www.airport.co.kr), 2018. 6.기준

\*\* 항공사명의 ( )는 항공사 CODE를 의미함

\*\*\* 본 항공통계는 제주국제공항기준 항공사별 국제선 통계이며, 여객기를 대상으로 부정기선, 정기선을 포함함

## ■ 제주국제공항 국제노선 월별 현황

(단위: 편, 명)

지역명			대만	홍콩	중국	일본	동남아 등 아시아권	서구권	합계
1월	운항 (편수)	도착	18	0	181	74	50	0	323
		출발	18	9	179	74	50	0	330
		계	36	9	360	148	100	0	653
	여객 (명)	도착	2,472	0	26,098	8,575	10,022	0	47,167
		출발	2,447	983	25,183	9,050	10,350	0	48,013
		계	4,919	983	51,281	17,625	20,372	0	95,180
2월	운항 (편수)	도착	16	0	183	68	48	0	315
		출발	16	8	181	68	46	0	319
		계	32	8	364	136	94	0	634
	여객 (명)	도착	2,520	0	28,096	9,325	9,555	0	49,496
		출발	2,479	1,343	27,431	8,954	9,040	0	49,247
		계	4,999	1,343	55,527	18,279	18,595	0	98,743
3월	운항 (편수)	도착	18	8	215	76	48	0	365
		출발	18	13	214	76	47	0	368
		계	36	21	429	152	95	0	733
	여객 (명)	도착	2,875	1,507	34,442	9,936	10,810	0	59,570
		출발	2,721	1,784	31,739	9,761	9,248	0	55,253
		계	5,596	3,291	66,181	19,697	20,058	0	114,823
4월	운항 (편수)	도착	16	34	273	76	48	0	447
		출발	16	34	273	76	48	0	447
		계	32	68	546	152	96	0	894
	여객 (명)	도착	2,560	5,654	44,404	10,626	10,389	0	73,633
		출발	2,462	5,794	41,759	10,014	9,574	0	69,603
		계	5,022	11,448	86,163	20,640	19,963	0	143,236
5월	운항 (편수)	도착	18	36	302	80	49	0	485
		출발	18	35	304	80	49	0	486
		계	36	71	606	160	98	0	971
	여객 (명)	도착	2,993	5,854	45,327	10,559	9,687	0	74,420
		출발	2,975	5,499	46,061	11,221	9,060	0	74,816
		계	5,968	11,353	91,388	21,780	18,747	0	149,236
6월	운항 (편수)	도착	18	34	330	77	43	0	502
		출발	18	34	332	77	42	0	503
		계	36	68	662	154	85	0	1,005
	여객 (명)	도착	3,205	5,665	54,061	10,751	8,389	0	82,071
		출발	3,133	5,609	52,222	10,292	8,161	0	79,417
		계	6,338	11,274	106,283	21,043	16,550	0	161,488

\* 자료출처: 한국공항공사 항공통계(www.airport.co.kr), 2018. 6.기준

\*\* 본 항공통계는 제주국제공항기준 국제선 노선별 통계이며, 정기선 여객기를 대상으로 함

\*\*\* 동남아 등 아시아권에는 '마카오', '베트남', '태국', '말레이시아' 등, 서구권에는 '미국'과 '러시아'를 포함하고 있음

\*\*\*\* 합계는 국제노선 현황의 단순합계이므로 경유 노선을 포함하고 있음



담 당 부 서 : 연구조사센터