

제12차 워크숍 결과보고서

지속가능한 관광을 위한 제주의 수용력

- ◆ 일 시 : 2017년 4월 13일(목), 14:00~
- ◆ 장 소 : 제주웰컴센터 2F 대회의실
- ◆ 주 관 : 제주관광공사
- ◆ 주제발표 : 조부연 (제주대학교 경영학과 교수)
- ◆ 좌 장 : 이재홍 제주관광공사 본부장
- ◆ 토론(가나다순): 김의근 제주국제대학교 관광경영학과 교수
김창식 제주관광학회 회장
김태운 제주발전연구원 연구위원
문성종 한라대학교 호텔경영학과 교수
손상훈 제주발전연구원 연구위원
신동일 제주발전연구원 연구위원
신왕근 제주관광대학교 관광경영과 교수
장성수 제주대학교 관광개발학과 교수
정대연 제주기후변화센터 센터장
홍영기 제주특별자치도 관광정책과 과장

- 제주관광공사는 관광산업의 최신 트렌드와 제주관광 현안문제에 선제적 대응을 위하여, 매월 특정 이슈를 중심으로 전문가들과의 워크숍을 지속적으로 개최하고 있습니다.
- 본 워크숍을 통하여 보다 다양하고 합리적인 대안들이 도출되어, 제주도민의 삶의 질 향상과 제주 관광산업 발전의 디딤돌이 되기를 기원합니다.



제주관광공사
JEJU TOURISM ORGANIZATION

2030 미래 제주 대비를 위한
제주관광 수용력 예측에 대한 제언

제주대학교



CONTENTS

01 수용력에 대한 문제제기

02 제주관광 수용력 연구방향

03 효율적 추진 방향

01

수 용 력 에
대 한
문 제 제 기

1-1 제주관광 적정 수용력



제주관광공사
JEJU TOURISM ORGANIZATION



제주대학교
JEJU NATIONAL UNIVERSITY

관광객의 급증과 제주관광의 수용력
지속가능한 제주관광발전을 위한 관광 수용력은?

내외국인 관광객 급증에 따른 제주가 수용할 수 있는 관광 총량에 대한 논의 전개

관광객 수용이라는 경제적 측면과 제주 도민의 불편 감내 측면의 동시 고려 필요



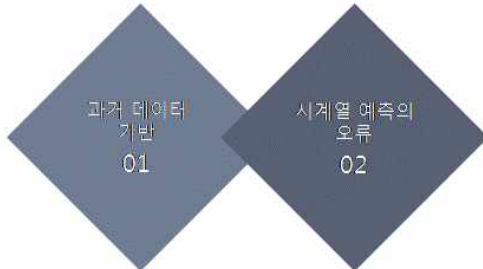


제주관광공사



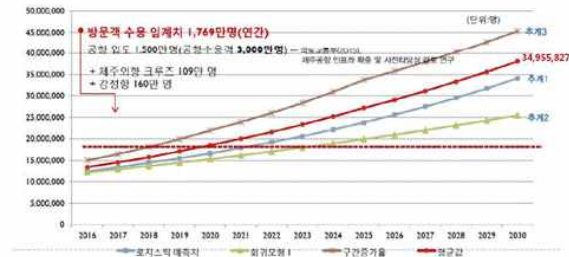
제주대학교

1-1 제주관광 적정 수용력

정밀한 수요예측을 통한 의사결정
급변하는 환경변화에 대응가능한가?

과거 데이터에 의존하는
시계열적 미래추정은 급
변하는 환경변화에 대하
여 탄력적 대응에 한계

도출된 결과를 기반으로
의사결정 및 체계적 관
리를 수행하는데 제한적



관광객 수용 임계치 1,769만 명

(단위: 명)

연도	실제치	로지스틱 예측치	회귀모형	구간 증가율 모형
2010	7,578,301	8,090,561	8,438,227	7,578,301
2011	8,740,976	8,694,197	8,961,950	8,740,976
2012	9,691,703	9,342,840	9,572,778	9,691,703
2013	10,851,265	10,039,841	10,181,407	10,851,265
2014	12,273,917	10,788,802	10,818,534	12,273,917
2015	13,664,395	11,593,589	11,484,836	13,664,395
2016		12,458,356	12,181,070	14,975,141
2017		13,387,565	12,907,872	16,436,513
2018		14,385,011	13,665,960	18,069,396
2019		15,458,840	14,456,029	19,898,001
2020		16,611,580	15,278,777	21,950,436
2021		17,850,171	16,134,900	23,897,574
2022		19,180,990	17,025,095	26,027,869
2023		20,610,883	17,950,059	28,360,041
2024		22,147,206	18,910,488	30,914,041
2025		23,797,854	19,907,080	33,712,463
2026		25,571,306	20,940,530	35,768,454
2027		27,476,662	22,011,536	37,949,831
2028		29,523,695	23,120,794	40,264,241
2029		31,722,894	24,269,001	42,719,798
2030		34,085,517	25,456,854	45,325,111

1-2 수용력 예측을 위한 기법 비교



제주관광공사



제주대학교

정밀한 수요예측을 통한 의사결정
급변하는 환경변화에 대응가능한가?

- ◆ 다양한 환경변화별 시나리오적 대응을 위한 방안 → 시뮬레이션 기반의 의사결정기법
- ◆ 시뮬레이션의 적용을 위한 다양한 데이터의 충분한 축적이 제주도 내에서는 이루어지지 않는 상황

시계열분석

- 과거자료의 시간에 따른 변화를 관찰하여 일정한 패턴을 발견하고 이를 통해 미래를 예측하는 기법으로, 추세, 순환, 계절변동, 불규칙변동으로 구성
- 주로 단기 및 중기 예측에 유용
- 시장의 안정성(과거의 수요패턴이 미래에도 지속)을 가정하며, 분석과정에서 기용 자료의 손실이 발생하기 때문에 충분한 기간의 데이터가 필요
- 분석기법: 이동평균법, 지수평활법 등

인과분석

- 수요에 영향을 미치는 환경요인들을 파악하고 수요와 이 요인들 간의 인과관계를 파악함으로써 미래를 예측하는 기법으로, 시간이 아닌 다른 독립변수를 활용
- 주로 중기 및 장기 예측에 유용
- 중요변수를 포함하지 않거나 부적절한 함수형태를 취할 수 있는 자기상관, 이분산성, 다중공선성과 같은 문제 발생 가능
- 분석기법: 회귀분석, 계량경제모형, 투입산출모형 등

시뮬레이션

- 모형의 내부 변수와 외부환경에 대한 가정과 인과관계를 설정하고 모의실험을 통해 미래를 예측하는 기법
- 산업의 동태적 변화를 산업의 구조에 기반하여 이해
- 분석기법: 시스템 다이내믹스(SD), 행위자 기반 모형(ABM)

제12차 제주관광 미래전략 워크숍 발표자료



제주관광공사
JEJU TOURISM ORGANIZATION



제주대학교
JEJU NATIONAL UNIVERSITY

1-2 수용력 예측을 위한 기법 비교

정밀한 수요예측을 통한 의사결정
급변하는 환경변화에 대응가능한가?

- ◆ 다양한 환경변화별 시나리오적 대응을 위한 방안 → 시뮬레이션 기반의 의사결정기법
- ◆ 시뮬레이션의 적용을 위한 다양한 데이터의 충분한 축적이 제주도 내에서는 이루어지지 않는 상황

목적·환경 조건별 수요예측 기법

	전문가 활용	선호도 분석	데이터 분석
기존제품 수요예측	델파이기법, Judgemental Bootstrapping 등	컨조인트 분석, 인덱스 분석, 정보예측시장 등	회귀분석, 시계열분석, 시스템다이나믹스 등
신제품 수요예측	델파이기법 등	컨조인트 분석, 정보예측시장 등	확산모형 등
시뮬레이션	Judgemental Bootstrapping 등	컨조인트 분석, 인덱스 분석, 정보예측시장 등	회귀분석, 계량경제모형, 시스템 다이나믹스 등

구분	출처	발표시기	데이터 기간
경기	경기종합지수(동향, 전망)	제주발전연구원	익월출중순 전
	기업경기실사지수(업황, 전망)	한국은행 제주본부 or 한국은행 경제통계시스템→기업경기/...→기업경기실사지수	당월 말
	시장경기동향지수(업황, 전망)	시장경쟁진흥원→상권연구→시장연구	2006년 1월-2006년 4월-
GRDP	경제활동별 지역내총생산	제주특별자치도 정부 3.0정보공개 통계DB(통계연보 기준자료)	2005~2014년
	전망	제주특별자치도 정부 3.0정보공개 통계DB(통계연보 기준자료)	2005~2014년
농수축산업	농산물출하액	농협 제주본부(농산물출하판매실적, 720-1349, 김성아)	익월출중순 전
	감출동향	제주감출출하연합회(749-2015, 김진미)	익월출중순 전
	주요 발착물가격	서울시농수산식품공사→유통정보→유통자료실→농수산물가격월보(-2)	익월출중순 전
	축산물	축산물유통종합정보센터→가격통계→등급판정통계→도매시장별...	익월출중순 전
제조업	수산물	국가통계포털→농림어업→어업→어업생산동향 or 수산정보포털	1998년 1월-1990년 1월-
	상산물, 재고	통계청→광공업 에너지→광공업→광업 제조업동향조사→생산 출하, 재고→제조업/산업별 광공업생산지수→제조업	1985년 1월-익월출중순 전
사업체	사업체 출하	제주특별자치도 정부 3.0정보공개 통계DB(통계연보 기준자료)	2011~2015년
	종사자규모별 사업체수 및 종사자 수	제주특별자치도 정부 3.0정보공개 통계DB(통계연보 기준자료)	2011~2015년
산업별 사업체 수 및 종사자수	산업별 사업체 수 및 종사자수	제주특별자치도 정부 3.0정보공개 통계DB(통계연보 기준자료)	2011~2015년
관광	관광객수	제주특별자치도관광협회	익월출중순 전
	관광수입	제주특별자치도관광협회(742-8866)	익월출중순 전
	투숙객수	한국관광공사 제주지사(739-1335, 강희숙)	2011년 1월-2013년 1월-
	전세버스	제주전세버스운송사업조합(723-2056)	2013년 1월-2012년 1월-
	렌터카	제주도자동차대여사업조합(746-2294)	2012년 1월-2014~2016년
	내국인 및 외국인 관광객 실태조사	제주관광공사	연초
	장기항공노선별 수송(항공사별)	제주특별자치도 정부 3.0정보공개 통계DB(통계연보 기준자료)	2011~2013년
	항공노선별 수송(항공사별)	제주특별자치도 정부 3.0정보공개 통계DB(통계연보 기준자료)	2011~2015년
	장기여객선 취합	제주특별자치도 정부 3.0정보공개 통계DB(통계연보 기준자료)	2011~2015년
	해운화물수송	제주특별자치도 정부 3.0정보공개 통계DB(통계연보 기준자료)	2011~2015년
	항표표지시설	제주특별자치도 정부 3.0정보공개 통계DB(통계연보 기준자료)	2011~2015년
	관광사업체 등록	제주특별자치도 정부 3.0정보공개 통계DB(통계연보 기준자료)	2011~2015년
	지정(법정)관광지 현황 및 방문객 수	제주특별자치도 정부 3.0정보공개 통계DB(통계연보 기준자료)	2011~2015년
	관광지별 관람인원 및 관람료 수입(제주시/서귀포시)	제주특별자치도 정부 3.0정보공개 통계DB(통계연보 기준자료)	2011~2015년
	관광지 지정현황	제주특별자치도 정부 3.0정보공개 통계DB(통계연보 기준자료)	2011~2015년
	해수욕장 이용	제주특별자치도 정부 3.0정보공개 통계DB(통계연보 기준자료)	2011~2015년
	관광호텔 등록	제주특별자치도 정부 3.0정보공개 통계DB(통계연보 기준자료)	2011~2015년
	주요 관광지 방문객 수	제주특별자치도 정부 3.0정보공개 통계DB(통계연보 기준자료)	2011~2015년
	교통수단 및 여행형태별 방문객	제주특별자치도 정부 3.0정보공개 통계DB(통계연보 기준자료)	2011~2015년
	체육시설(신그라운드 체육시설업)	제주특별자치도 정부 3.0정보공개 통계DB(통계연보 기준자료)	2011~2015년
	체육시설(공공체육시설)	제주특별자치도 정부 3.0정보공개 통계DB(통계연보 기준자료)	2011~2015년

1-3. 수용력 예측의 목적

환경변화 대응 시나리오 미래 제주관광을 위한 수용력 예측

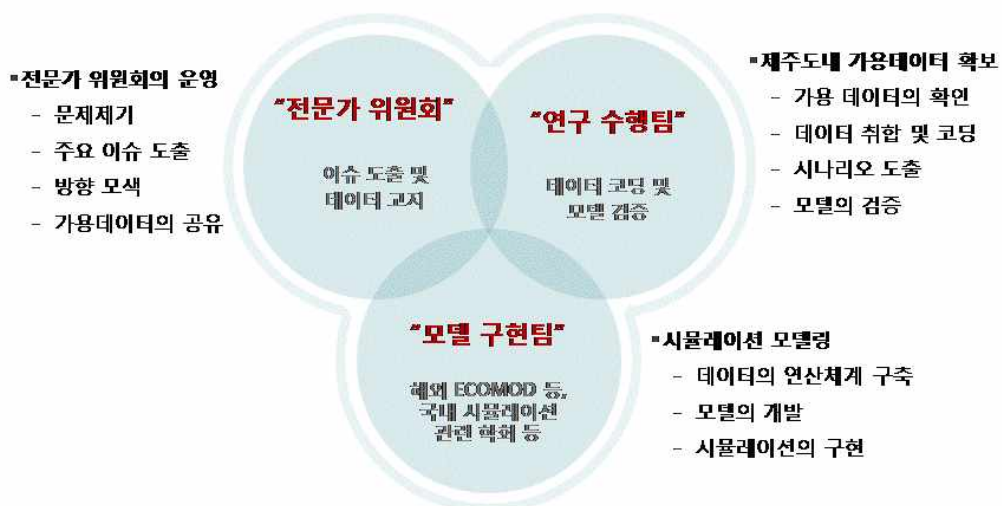
- ◆ 발생 가능한 환경변화 시나리오의 도출
- ◆ 일부 시나리오에 대하여 제한적 시뮬레이션일 지라도, 이를 구현해보고자 하는 노력이 필요



1-3. 수용력 예측의 목적

효율적 관리체계 구축 지속가능 발전기반 마련을 위한 전문가 집단 구성

- ◆ 관광분야 전문가 위원회를 통한 환경변화 이슈들의 도출 및 정리
- ◆ 적용 가능한 시뮬레이션 모형과 확보해야 할 데이터의 정리





제주관광공사
JEJU TOURISM ORGANIZATION



제주대학교
JEJU NATIONAL UNIVERSITY

1-3. 수용력 예측의 목적

수요예측을 위한 제주도내 가용데이터 현황
연구데이터부터 산업활동, 기후데이터까지

◆ 제주도내 확보 가능한 데이터의 조사

◆ 데이터의 확보 및 통합 방안의 제시

현 시점 제주도 내 가용 데이터 파악 현황

산업활동 농수축산업 제조업 서비스업 지열산업연관표 산업활동지출조사 등	경기 경기총합지수 기초경기총합지수 시업경기총합지수 GRDP 지출항목 등	인구 이동률 연령 및 성별인구 인구이동률 인구특이성 10대 인구전달률 등 인구 시업인구전달률 등	환경/기후 쓰레기수거 1일 1인당 오수 발생량 대기오염연평균 수질오염연평균 기상기상 강수량 등	건설·주거생활 주택건설계획 주택건설현황 주택건설비용 주택건설비용 주택건설비용
교통 경상도고속도로 경상도고속도로 경상도고속도로	물가 스프레드물가 물가물가 물가물가물가물가	교육 자율재정 자율재정 자율재정 자율재정 자율재정	소비 생활자지출 생활자지출 생활자지출 생활자지출 생활자지출	전기·가스·수도/기타 상수도 하수도인구 및 보급률 급수사용량 상수도전력사용량 가스연료사용량 주민등록표 조사 등

02

제주관광
수용력
연구방향

2-1 기본 방향

지속가능한 관광을 위한 제주의 수용력
점적성장으로의 전환, 환경변화에 대응

- ◆ 특정 시점(ex. 2030년) 제주의 관광수용력 도출
- ◆ 환경변화 시나리오별 선제적 대응이 가능한 기민한 의사결정체계 지향
- ◆ 관광분야 시뮬레이션 기반 의사결정 체계 구축을 위한 첫 시도로 수행
- ◆ 제주가 수용할 수 있는 관광총량에 대한 정태적 수치 제시
- ◆ 환경변화에 따른 파급효과를 분석할 수 있는 관리체계 지향
- ◆ 관광 빅데이터 구축 및 운영을 고려한 현 시점에서 확보 가능 데이터의 파악 및 체계화

2-2 시뮬레이션 기반 수용력 예측

Co-work & Cooperation

- ◆ 시뮬레이션 기반 의사결정 모형 구축을 위한 제주도 내 가용한 데이터 정리, 구축, 관리방안 제시
 - ✓ 연구수행팀 자체 탐색 및 관광분야 전문가 위원회를 통한 도내의 가용한 데이터 정리
 - ✓ 원자료 확보가 가능한 데이터에 대한 형태 보존(Text, Excel, SPSS data file, etc.)
 - ✓ 산개된 개별 데이터들의 통합적 관리방안 모색과 제시가 필요



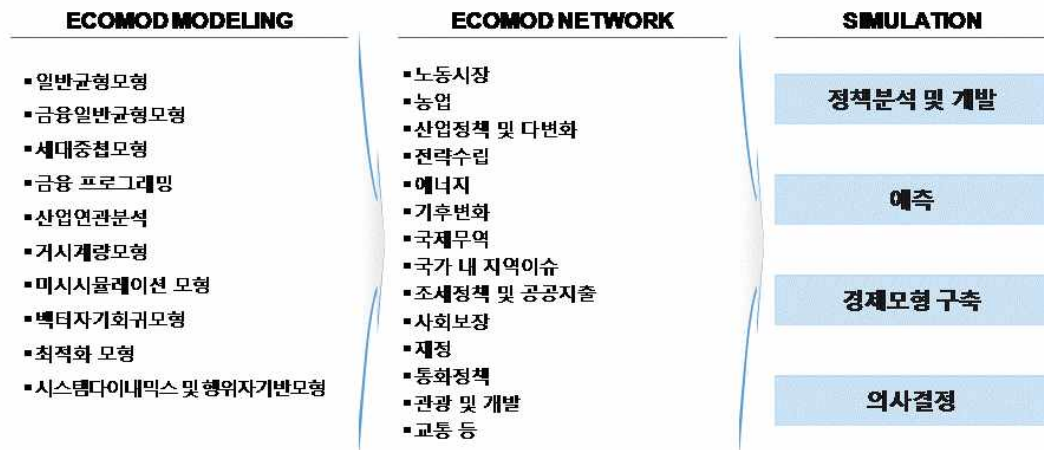
제주관광공사
JEJU TOURISM ORGANIZATION제주대학교
JEJU NATIONAL UNIVERSITY

2-2 시뮬레이션 기반 수용력 예측

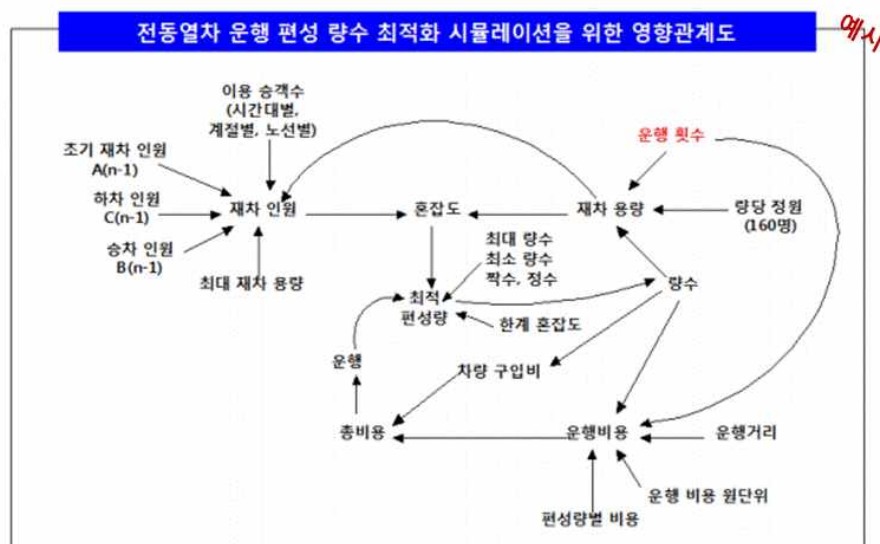
시뮬레이션 기반 의사결정 모형의 구축
위기관리와 적정 수용량의 예측

◆ 시뮬레이션 기반 의사결정 모형 구축을 위한 제주도 내 가용한 데이터 정리, 구축, 관리방안 제시

- ✓ 시뮬레이션 기반 의사결정 모형 구축에 적용
- ✓ ECOMOD는 모델 구현과 관련한 풍부한 경험 및 노하우를 겸비 → CO-WORKER로서 우선순위 고려

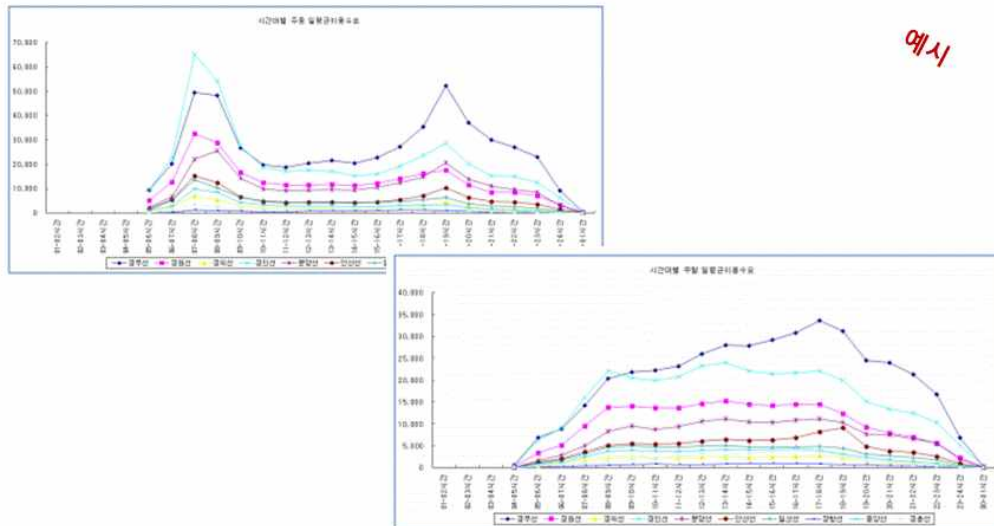


2-2 시뮬레이션 기반 수용력 예측

시뮬레이션 기반 의사결정 예시
STEP 1

출처: 시스템다이나믹스, 김성훈

시뮬레이션 기반 의사결정 예시 STEP 2



시뮬레이션 기반 의사결정 예시 STEP 3

과점선

결부선

경행선

경의선

경입선

분당선

안산선

일산선

광항선

중앙선

경춘선

과점선

과점

▶ 결부선 10 분당

가산디지털단.

분당선

분당

▶ 안산선

일산선

경행선

경의

▶ 경입선

주안

조점수

▶ 조점 왕수 0

▶ 조점 왕수 2

▶ 조점 왕수 4

▶ 조점 왕수 6

상행 자동선택

▶ 상행

▶ 하행

행차역 평균 혼잡도

0.39

행차역 최대 혼잡도

1.04

노선 평균 혼잡도

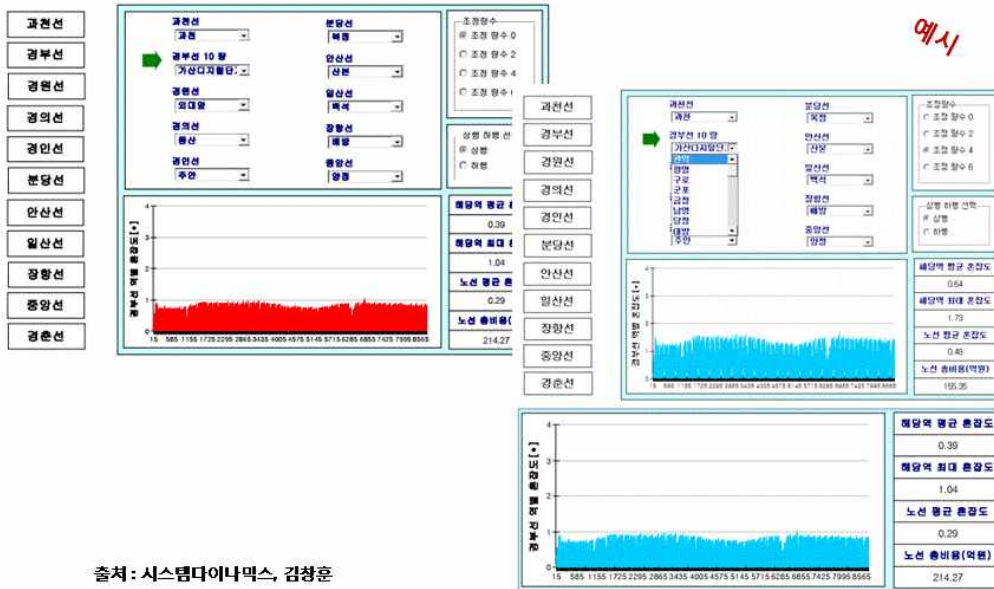
0.29

노선 최비밀(적발)

214.27

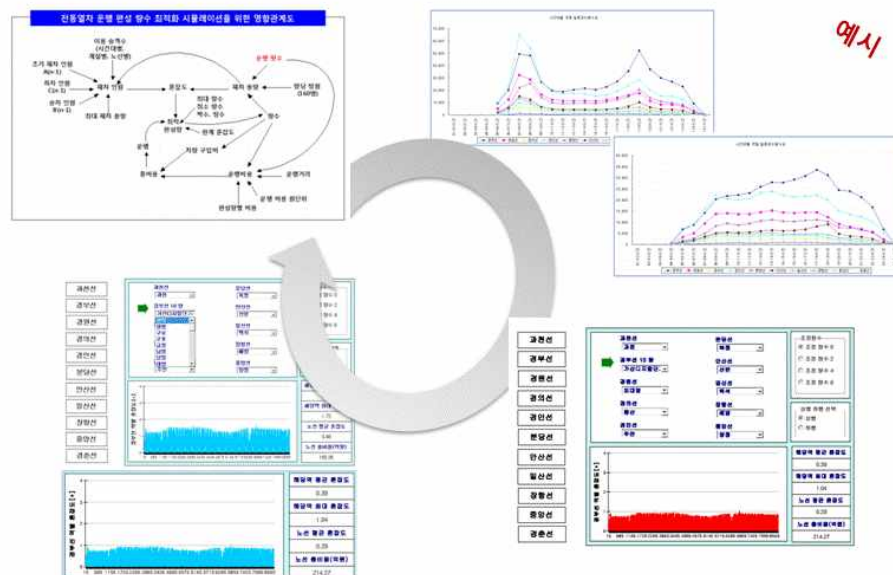
10

시뮬레이션 기반 의사결정 예시 STEP 4



출처: 시스템다이나믹스, 김창훈

시뮬레이션 기반 의사결정 예시 STEP 1



출처: 시스템다이나믹스, 김창훈



제주관광공사
JEJU TOURISM ORGANIZATION



제주대학교
JEJU NATIONAL UNIVERSITY

2-2 시뮬레이션 기반 수용력 예측

효율적 운영 관리모델의 실현
환경적 변화에 대한 탄력적 대응

- ◆ 관광분야의 발생 가능한 환경 시나리오 도출
 - ◆ 각 상황별 시나리오에 대응 가능한 시뮬레이션 모형 구축 및 제언
 - ✓ 관광분야 전문가 회의를 통한 발생 가능한 환경 변화 시나리오의 확보
 - ✓ 각 상황에 따른 시나리오의 우선순위 정리
 - ✓ 각 시나리오별 원인 및 결과변수의 정리
 - ✓ 개별 변수에 요구되는 데이터의 정의 및 이에 대한 가용성 여부 판별
 - ✓ 가용 데이터에 대한 파악 범위 내 시뮬레이션 모형의 적용
- (해외 시뮬레이션 전문가 그룹과 협업체계 구축 및 수행)



제주관광공사
JEJU TOURISM ORGANIZATION



제주대학교
JEJU NATIONAL UNIVERSITY

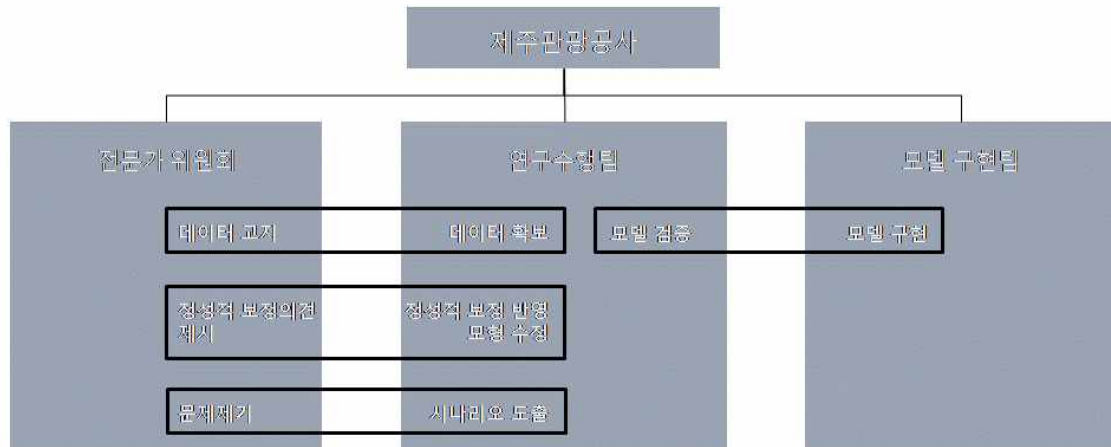
2-2 시뮬레이션 기반 수용력 예측

지속가능한 제주 관광의 초석
관광정책과 통합관리 운영 방안 모색을 위한 기초자료

- ◆ 시뮬레이션 기반 의사결정 지원 관리체계 운영을 위한 제언
 - ✓ 구축 모형에 대한 지속방안 요구 시, 모형 구현팀과 공조하여 발주처 및 용역기관 협업체계 구축 방안 모색
 - ✓ 향후 확장적 모형 구축 방안에 대한 제언

2-3. 의사결정 지원 관리체계

시뮬레이션 기반 의사결정 지원 관리체계의 마련
 제주를 위한, 도면을 위한, 관광을 위한 연관학의 효율적 공조체계의 운영





제주관광공사
JEJU TOURISM ORGANIZATION



제주대학교
JEJU NATIONAL UNIVERSITY

3-1 데이터 완결성과 무결성 유지

데이터 관련 공조체계의 구축

데이터 제공

- 제주방문 관광객 실태조사 등의 raw-data 제공 협조 요청
→ 2014년 국가승인통계시점부터 현 시점(가능할 경우, 이전 시점)
- 제주 관광 산업체에 대한 기타 자료 등

데이터 관리

- Data integrity를 위한 파일 운영 저장 공간 매체 확보
→ Data의 무결성과 기밀성 유지를 위한 공조체계 구축

기타사항

- 과업수행 중 MEGA EVENT 발생 시, 추가 반영을 위한 Data 공유
- 기타사항은 필요에 따라 추가 협의 진행



제주관광공사
JEJU TOURISM ORGANIZATION



제주대학교
JEJU NATIONAL UNIVERSITY

3-2 수용력 예측을 위한 추진방향

제주관광 2030 수용력 연구를 위한 WORK-ROAD



전문가 위원회를 통한 이슈 도출 및 DATA CODING

- 전문가 위원회를 통한 주요 이슈 도출
- 제주관광에 대한 데이터 취합 및 검토
- 데이터 코딩



MODEL DEVELOPMENT & 검증

- 가망 모델의 탐색
- 모델의 확정 및 개발
- 개발 모델의 검증



시뮬레이션 모델 구현 및 통합 운영 관리

- 시뮬레이션 모델 구현
- 개발 모델의 연속 연계
- 데이터의 통합 운영관리 체계 마련

[발제] 조부연(제주대학교 경영학과 교수)

제주관광의 양적성장에 따라 적정 수용력은 얼마인가에 대해 누구나 궁금해 하고 있는 상황입니다. 또한 기존의 시계열적인 예측 방법들에 대한 의구심이 증대되고 있습니다. 2011년 이후 급격한 관광객 증가에 따라 예측을 위한 데이터 자체가 문제가 되고 있기 때문입니다. 과거데이터에 따른 추정은 과대, 과소 문제의 보정이 어려우며 미래 환경변화에 탄력적 대응에 한계를 갖고 있기 때문입니다.

관광자원과 도민 주거환경의 훼손 문제는 지역주민의 피로도를 높이는 결과를 낳고 있으며, 체류형 인구 증가에 따른 문제의 해결책이 필요한 상황입니다. 이러한 배경하에 제주관광 수용력 분석 필요성이 가시화 된 것이라 생각합니다.

다양한 환경변화별 시나리오적 대응을 위한 방안으로 시뮬레이션 기반의 의사결정 기법을 활용하고자 합니다. 과거를 기반으로 한 추론 방식의 한계점에 봉착함에 따라 인과관계에 기반을 둔 미래예측 모형을 설정하여 수용력 예측 연구를 진행할 계획입니다.

이러한 수용력 예측은 제주가 수용할 수 있는 관광총량에 대하여 시점별 정태적 수치를 경제적 관점에서 시뮬레이션 기반으로 도출하고자 합니다. 발생 가능한 환경변화 시나리오(정치적, 경제적, 사회적, 기술적 요인별)를 도출하여 시나리오별 정책적 대비가 가능한 방법으로 판단됩니다.

본 연구를 위해 전문가위원회, 연구수행팀, 모델구현팀을 기반으로 환경변화 이슈들을 도출하고 정리하며, 데이터를 확보하여 시나리오를 도출하게 됩니다. 이후 시나리오별 시뮬레이션 모델링을 통해 최종 결과를 산출하여, 선제적으로 각종 관광정책을 수립할 수 있을 것입니다.

현 시점 제주도내 가용데이터는 산업활동(농수축산업, 제조업, 사업체, 관공, 지역산업연관표, 산업경쟁력 조사 등), 경기(경기종합지수, 기업경기실사지수, 시장경기동향지수, GRDP), 인구(연령 및 성별인구, 인구 이동, 인구추이, 외국인 국적별 등록인구, 시별 인구동태 등), 환경/기후(쓰레기 수거, 1일 1이당 오수 발생량, 대기오염, 수질오염, 기상개항, 강수량 등), 건설/부동산(종합가격지수, 주택현황 및 보급률, 기반시설 건축, 산업지효 등), 고용(경제활동인구, 취업자 수 등), 물가(소비자물가, 생활물가, 신성식품물가 등), 교통(자동차 등록, 자전거 도로 현황, 항공수송, 선박수 등록, 여객선 수송, 해운화물 수송 등), 소비(신용카드이용 상품 구매액, 대형소매점 판매액 지수, 소비자 동향지수 등), 전가가스수도/기타(상수도, 하수도 인구 및 보급률, 급수 사용량, 가스공급량, 주민행복도 조사 등)로 판단됩니다. 가용할 데이터가 더 있는지 전문가 여러분의 조언을 부탁드립니다.

특정 시점의 제주관광 수용력 도출, 환경변화 시나리오별 선제적 대응이 가능한 기민한 의사결정 체계, 관광분야 시뮬레이션 기반 의사결정 체계 구축을 위한 첫 시도로 수행, 제주가 수용할 수 있는 관광총량에 대한 정태적 수치 제시, 환경변화에 따른 파급효과를 분석할 수 있는 관리체계 지향, 관광 빅데이터 구축 및 운영을 고려한 현 시점에서 확보 가능 데이터의 파악 및 체계화 등을 기본방향으로 수용력 연구를 진행하려고 합니다.

시뮬레이션 기반 수용력 예측이란 의사결정모형 구축을 통해 제주도내 가용한 데이터를 정리하여, 관광분야의 발생가능한 시나리오를 도출하고 분석하여, 미래의사결정에 유용한 관리방안을 제시하는 것을 의미합니다. 다시 말하면 발생 가능한 시나리오를 설정하고, 시나리오별 우선순위 정리합니다. 이후 시나리오별



주요 토론내용

원인 및 결과변수를 정리하고, 변수별 가용 가능 데이터 확인 및 선별, 시뮬레이션 모형을 수립하는 절차입니다. 이후 모형을 통해 결과를 도출하고, 이에 기반을 둔 의사 결정 하에 제주관광의 정책 수립 및 위기 상황 관리를 위한 운영 모델을 도출할 수 있을 것입니다.

[좌장] 이재홍(제주관광공사 본부장)

잘 들었습니다. 아시다시피 관광 수용력 아주 오랫동안 이야기 되어 오고 있습니다. 그리고 최근 들어 중국 관광객이 급증하면서 사회적·경제적·문화적 그리고 최근과 같은 정치적 문제가 발생 할 때 마다 지역 사회가 크게 흔들리고, 실제로 제주의 관광 수용력이 얼마 정도 되는지 알아 볼 필요가 있다는 것에 도의 회나 시민 단체 등에서 많이 요구 되고 있습니다. 제주특별자치도 관광국에서 올해를 질적 성장의 원년으로 삼고 있는 만큼, 의미 있는 첫 단추를 꿰는 연구라고 볼 수 있습니다.

수용력 예측이라는 것이 쉽지 않은 문제입니다. 경제적·환경적·사회문화적 수용력에 문제가 있는 것에 모두 동의하고 있는 상황에서, 향후 결과가 어떻게 나올까가 궁금합니다. 수치로 나오는 결과인데 2,000만



이다 3,000만이다 라는 수치에 너무 집중하다 보면 수용력 연구의 과정을 만들어온 프로세스가 상당히 중요하고 무엇보다도 수용력 예측에 대한 지역사회의 합의가 중요한데 잘못하면 결과에 집착해서 이랬으니까 더와야 돼 이랬으니까 총량제를 시행해야 돼 하는 의견만 분분해 질 수 있습니다.

개발은 하지 말아야 돼 하는 식의 극단적인 결과 논쟁이 나오지 않을까 우려되지만, 가장 중요한 것은 제주 도정이 수용력 연구를 공식적인 의제로 삼고 있다는 것에 의미가 있습니다. 관광 환경 등 모든 분야의 전문가를 모셨기 때문에 이번

기회를 통해서 새로운 좋은 대안이 마련되었으면 합니다.

처음으로 김창식 제주관광학회장님께서 조부연 교수님의 발표에 대한 토론을 먼저 부탁드립니다.

[토론] 김창식(제주관광학회 회장)

제주 관광 수용력 문제를 연구한다고 해서 수용력에 대해 공부하고 왔습니다. 이 수용력이라는 것은 Capacity, 즉 적재량이라는 뜻도 있고, 물리적으로 특정 공간에 개체수가 최대 얼마인가? 과부하가 걸리지 않겠는가를 연구하는 것으로 판단됩니다.

관광 수용력이라는 측면에서 볼 때는 발표에서는 관광 수용하고 환경 수용이 합쳐져 있는 것이 아닌가 생각됩니다. 관광 수용력이라고 한정지어 보면 관광 수용력을 예측하는 연구하는 목적이 무엇인가? 연구 목적은 관광객 증가로 인해 관광 자원 보전 훼손을 막고 관리를 강화하기 위한 수단으로 필요 한 것이 아닌가, 또 한편으로는 관광으로 인해 발생하는 사회적 비용을 충당하기 위해서 필요하지 않은가에 연구의 목적이 있어야 한다고 생각합니다. 보다 궁극적인 목적은 도민의 건제 활동에 지장 없이 최소한의 생활 환경을 제공하고 관광객의 관광 편의를 제공 하는데 있을 것입니다. 관광객이 편안하게 관광할 수 있도록 보장하고 싸구려 관광도 지양하고 지속가능한 고부가가치 질적 관광을 만들어 갈수 있는 척도가 될 수 있지 않나 이렇게 생각해 봅니다.

주요 토론내용

다음으로 공간 구성의 과부하 인자에 대한 고려가 필요합니다. 가령 도민의 생활 영역과 관광객의 영역을 확실히 구분해서 시범적인 연구 대상을 설정하고 진행하는 것이 좋다고 생각합니다. 그래서 단지 관광시설 등 매력물을 정교하게 평가를 해야 한다는 등에 대한 언급이 부족하다고 생각합니다. 왜냐하면 관광할 수 있는 적정 면적을 계산 할 때에 관광 정책이라는 것이 기반이 되어야 합니다. 이러한 혼잡 정도, 피크시즌의 자연 지수 등의 도출, 교통 정체물의 원인에 대한 진단 등이 구체적으로 필요하다고 생각합니다.

최근 우도의 사례를 볼 때, 자동차 총량제를 도입을 시작했지만 여러 가지 경제적인 욕구와 이해관계 욕구로 인해서 우도라는 자연 관광자원이 관광객에게 불편하게만 비춰지고 있는 것이 현실입니다. 우도라는 시범적인 지역을 연구 대상으로 해서 수용력을 평가해보고 이를 본섬에 대입 해 연구 결과를 도출 해 보는 것이 제주관광 수용력 연구를 위해서 필요한 부분이라 생각합니다.

[토론] 정대연(제주기후변화센터 센터장)

문제제기에서부터 분석, 모델과 분석결과 활용에 까지 말씀드리겠습니다. 전체적으로 용어가 환경변화 시나리오 등 다양하게 사용되고 있는 환경이라는 용어를 제한적으로 사용하는 것이 필요합니다. 환경변화 시나리오는 여건변화와 같은 용어를 사용하는 것이 향후에 혼란이 덜 오지 않을 것이라고 생각합니다.

다음으로 시작부터 경제적 측면과 제주도민의 불편 감내 로 크게 나누어서 시작을 하고 있는 것 같은데 경제적 측면을 볼 때 관광객에 의한 수입 측면이라는 것이 불명확합니다.

경제적 측면에서 관광객에 의해 수입 측면이라고만 해버리게 되면, 사회적 측면, 환경적 측면을 별도로 넣어서 사회적 측면은 관광객으로 인해 발생하는 사회적 비용이 얼마인지, 환경적 비용으로는 관광객으로 인해서 자연의 파괴에서 오는 생태비용이 얼마인 것을 고려해야 할 것입니다. 경제적 비용이라는 용어가 사회적 비용과 생태비용을 모두 포괄 한다고 하면 괜찮은데 그렇지 않다면 사회적 비용과 생태비용 경제적 비용을 각각 고려하여야 할 것입니다.

모델과 관련해서 말씀드리면, 사실상 관광객수가 어떤 모델을 사용하는 지에 따라 결과가 달라지는데, 모델은 각각 한계가 있고 장단점이 있는데, 일반적으로 예측시에는 모델 하나를 선택하거나 모든 모델을 사용하게 됩니다. 이때, 경험적으로 보면 모델로 인한 결과의 차이보다 선정 모델에 대입하는 변수에 따라서 결과의 차이가 크게 나타 나타납니다. 그리고 대입 변수가 결정 났을 경우 이 변수의 어떤 값을 대입 할 것인가의 문제가 있습니다. 예를 들어 시계열 데이터의 경우 몇 년 치를 사용하느냐에 따라 결과가 달라지듯이 어떤 변수를 대입하고 어떤 값을 대입 할 것인가가 중요합니다.

다음으로 인과관계, 여러 가지 변이를 설정 했습니다. 예를 들어 수용력을 예측하기 위해서 설정된 변수들은 보통 독립적이지는 않은데, 이럴 때 인과관계를 고려한 인위적 작업이 필요할 수 있습니다. 기본적인 이론적인 것을 바탕으로 인과 경로를 만들 수 있습니다. 다음에는 경험적인 것도 있죠. 이런 사안을 고려하여 작업을 하게 되면 이론적인 것과 인과 관계 경로가 다를 수도 있습니다. 인과 관계에 의한 효과가 직접관계, 간접관계 등만이 있을 수도 있고, 매개효과가 있을 수도 있습니다. 따라서 인과 관계에 관한 고려를 조금 더 진지하게 해 볼 필요가 있습니다.



주요 토론내용

마지막으로 데이터를 중요성을 판단하여 선정하는 과정이 필요합니다. 델파이, AHP 분석 방법 등을 통해 주관적이 아닌 객관적인 선정 과정이 필요합니다. 상관관계에 대한 고려를 통해 제주도에 맞는 주요 변수를 선정하거나 패턴을 통해 주요 변수를 뽑아 낼 수 있을 것입니다. 질적 변인은 계량화 할 수 없습니다. 외국에서의 연구에서 계량화 한 방법이 있는데 대리 측정치를 통해 사용 가능한 방법론입니다.

[토론] 손상훈 (제주발전연구원 환경도시연구부 연구위원)

첫 번째로, 본 연구는 수요 예측의 틀을 못 벗어나고 있습니다. 수요예측이라는 측면이 강하다면 연구 제목의 조정이 필요 할 것입니다.

두 번째로, 수용력을 전제로 하면 공급의 함수가 아닌가 하는 생각이 듭니다. 내적변수(물, 교통, 숙박, 재난 처리 능력 등 제주의 인프라의 공급적인 측면의 문제일 것입니다. 절대적 수용력, 상대적 수용력, 합의적 수용력에 대한 고민이 필요합니다. 절대적 수용력은 수치이고, 상대적 수용력은 교통의 불편함, 제주의 혼잡도 등에서 도민과 관광객이 느끼는 정도이며, 합의적 수용력은 도민과 여행자의 합의이며 이 세 가지에 대한 고민이 필요합니다.

세 번째로, 본 연구는 하나의 모형이기 때문에 목적 함수가 여러 개이기 때문에 어려운 연구라 생각합니다. 마이닝을 통해서 의사결정으로 가야 문제가 풀릴 수 있을 것입니다. 산출 결과(out put)도 하나가 아닌 복수가 나올 것이며, 이에 따른 선택권은 도민이나 도에 결정권을 주는 것이 적합할 것입니다.

네 번째로, 교통 분야의 연구에서의 아이디어를 드리자면, 교통 연구는 보통 A,B~F 까지 구분해서 측정을 합니다. A는 아주 원활하다 F는 아주 혼잡해서 즉각적인 도로 증설 등 인프라 투자가 필요하다 정도라 할 수 있습니다. 이 과정에서 서비스 수준이라는 개념을 가지고 온다 할 수 있습니다.

본 연구에서도 즉 하나의 기준을 위해 이러한 계량화한 서비스 수준을 도입이 필요하지 않을까 하는 생각을 합니다.



[토론] 김태윤(제주발전연구원 환경도시연구부 선임연구위원)

본 연구가 처음 시작이 어디 인가, 향후 목적이 어떠한 부분인가에서 부터 수용력의 정의 부분 등 확실히 그 개념 및 의미를 설정에 대한 공감대를 바탕으로 연구가 진행되어야 할 것 같습니다.

제목에서 수용력 예측이란 단어 때문에 결과물에 대한 가변성이 느껴집니다. 따라서 예측이 아니라 제언 등을 포괄하는 단어로 과제명을 설정해야 할 것입니다. 수용력 산정 및 예측 제언 등 정도가 적합하지 않나 생각합니다.

문제 제기 측면에서 왜 처음 수용력을 이야기 하는가를 현시점에서 논의 하지 않으면 어떤 문제가 있는지 확인이 가능하기에 중요하다고 생각합니다. 관광객은 증가하는데



주요 토론내용

도민의 이익은 발생 하지 않으니, 무작정 늘리는 것이 답인가 등에 대한 고찰이 필요합니다. 제주 관광 수용력의 정의가 필요하며, 연차적으로 순차적인 연구 진행이 필요합니다. 수용력에 영향을 미치는 영향에 대한 정의 등을 설정하고, 연구 진행을 하는 것이 필요하다 생각합니다.

수용력 선정 및 관리의 필요성에 관한 부분에서 목적 설정이 분명하게 되어야 하며, 제주 전체를 대상으로 연구 할 것인지? 우도 등 특정 지역을 대상으로 할 것인지? 개별 시설을 대상으로 할 것인지? 등의 연구 범위에 대한 고려도 필요합니다.

수용력 관리에서 나타날 수 있는 예측하지 못하는 문제들은 무엇인가? 수용력 예측은 관광호텔의 증가에 따라 이러한 부분의 예측이 가능할 수 있으며, 수용력에 영향을 미치는 개별 요인들 간의 관계에 대한 연구는 무엇이 필요한지, 항만, 공항 등 다양한 분야에 대한 고려가 필요합니다. 그리고 연구의 기대효과는 무엇인가에 대한 큰 그림을 가지고 기초연구, 1차년도, 2차 년도 등 충분한 단계별 연구 진행을 고려해야 합니다.

[토론] 신동일 (제주발전연구원 관광사회문화연구부 연구위원)

연구진에서 두 가지는 명확히 하여야 할 것입니다. 연구 태생 과정에서 연구진이 정해지는 과정에서 도에서 고민한 부분이기도 할 텐데, 수용력(그릇)을 키우겠다는 것인지, 연구 결과에 따라 관리를 하겠다는 것인가를 명확히 해야 합니다. 그렇지 않을 경우 연구가 흐지부지 돼 버릴 수 있습니다. 둘 다 필요한 부분이지만 하나 둘 다 연구 하기는 어려운 문제입니다. 따라서 어느 방향이던 수용력 분석에 있어 물리적 부분은 데이터로 예측 분석 파악이 가능하지만, 사회적인 부분은 정량적으로 연구가 가능한지에 대한 고민이 필요합니다. 일례로, ‘중국인들이 제주에서 빠져나가니 내국인들은 관광하기 좋아졌다’는 상황에서 도민이 원하는 것과 관광객의 의견 차이가 있는 상황에서 이에 대한 대안 제시가 어떻게 가능 할 것인가에 대한 것이 명확해 져야 할 것입니다.



[토론] 김의근(제주국제대학교 관광경영학과 교수)

제주의 적정 수용력에 대한 고민은 오래되었습니다. 연구 필요성을 다양하게 제기 되고 있는 상황에 시의 적절한 연구일 것입니다. 연구는 연구의 방향성을 명확히 하는 것이 중요합니다. 적정 수용력을 왜 예측하고, 현재의 정확한 측정이 예측보다 더 중요한지, 왜 측정해야 하는지, 무엇을 관리를 위해서인지, 무엇을 가지고 측정을 할 것인지 등 해외 논문에서는 이미 연구를 진행한 사례를 참조할 수 있을 것입니다.

베니스를 대상으로 한 연구의 예에서는, 생태환경적 수용력, 물리·시설적, 사회·심리적 수용력을 측정해야 하나 각각이 아주 복잡합니다. 물리적인 것은 숙박, 교통, 항공 노선 등의 문제이고, 사회심리적인 것은 관광객 입장과 지역 주민의 입장에서 관광 종사자의 수용력과 비종사자의 수용력을 어떻게 측정 할 것인가의 문제입니다. 호텔에 숙박하는 관광객, 지인의 집에서 숙박하는 관광객, 당일로 지나가는 관광객으로 나누어 분석 한 바 있습니다. 지역 주민 등 관광 종사자는 관광객이 더 들어오기를 바라고, 비종사자는 불편해 합니다. 이들의 합의점을 서지퍼지 선형계수로 예측 하였습니다. 이를 통해 관리 지표를 만들어 낼 수 있도록 연구를 진행 하였습니다.

우리도 마찬가지로 다양한 분야의 참여자들이 융합하여 관광객 수에 따른 오페수 처리 인프라 등 여러 가지를 예측 했어야 합니다. 다양한 변수 분야를 다 넣어서 현시점에서 수용력을 분야별로 측정해야 합니다. 하지만 미래의 수용력을 측정하는 것이 가능한 것인가? 에 대한 의문은 여전히 남습니다. 예측은 가능하니 수용력을 측정 할 수 있다는 것이 아니라, 미래의 수요예측에 따른 그 시점의 수용태세에 대한 연구를 하

주요 토론내용



는 것이 적절할 것입니다.

전반적인 것이 필요하지만, 환경적인 것과 지역 주민간의 인식의 차이 등 우선 필요한 것이 먼저 진행되어야 합니다. 이러한 것들이 필요하며, 이를 통해 쓰레기 문제, 교통 문제 분야가 중요하며, 관광객과 지역주민의 생활을 어떻게 분리하여 연구할 것인가 또한 필요합니다. 이는 관광객이 소비하는 비용과 수용을 위한 사회적 비용을 계산해 적절하게 연구가 필요합니다.

[토론] 장성수(제주대학교 관광개발학과 교수)

시뮬레이션 모형을 적용하는데 빅데이터의 가능성이 크기 때문에 새로운 적절한 연구 기법이 나올지 모르겠으나, 실제로 이런 모형은 만드는 것이 어렵습니다. 수년이 소요 된다고 봐야 합니다. 하지만 수년이 지나면 관광 트렌드가 변하는 문제가 있습니다. 따라서 제주는 시계열에 의한 연구를 우선적으로 진행할 수밖에 없는 상황으로 판단됩니다. 이는 50년 넘게 해오고 있으며, 이를 통해 사회심리적 결과를 도출 할 수 있을 것입니다.

제주도는 장기 추세에 의한 시계열 모형에 의한 연구를 진행하는 것이 중요합니다. 본 연구에서 너무 많은 것들을 다루려고 하기 때문에 결과의 도출 및 영향요인이 무엇인지 해석하기가 어려울 수 있습니다. 잘 해보야 관광 사업자는 돈 벌고, 지역 주민은 사회적 비용을 지불하게 된다는 식의 논리가 전개될 것으로, 이를 해결하기 위한 정책적 가이드 라인이 이 과업의 전제가 되어야 할 것입니다.

정책적으로 사업요인에 관한 투입을 분석해야 하며, 투입 요소를 분산하고 진행하여야 하지만, 램프 개발과 같이 외부 투입 요소를 고려치 않고 진행하게 되면 문제가 발생되기 때문에 부작용을 해결하기 위해 여러 가지 요인들을 고려하여야 할 것입니다. 고용, 주거 등의 지역사회의 요인, 외적요인, 내적요인 등을 어느 정도 틀을 잡아 모형을 구축해 연구를 진행하는 것이 적절할 것입니다.

질적 변수의 계측화에서 질적계수로 나올 수 있는 것을 나열 한 후 초기 연구에서는 계량적인 부분을 연구하고, 질적으로 한계가 있는 부분들은 포기하는 등 선별적이고 순차적으로 연구를 진행해야 할 것입니다. 제주도는 기타 섬들과는 상황이 다릅니다. 따라서 단순 사례 연구의 경우 모순이 발생 할 수 있습니다. 지역별로 관광지도 달라져야 합니다. 수용력 연구 결과의 해석 및 적용에 있어서도 주의해야 할 부분입니다.



주요 토론내용

[토론] 신왕근(제주관광대학교 관광경영과 교수)

2030년의 미래에 관한 연구로 제주 도정의 미래 제주를 의미하는 것인지, 본 과제에서 별도로 하는 것인지가 궁금하며, 향후 결과가 어떻게 나올지도 궁금합니다. 시뮬레이션을 할 경우 2030년의 제주도의 미래의 모습이 어떨 것인가, 싱가포르식의 도시 관광인가, 현상태의 자연관광인가 등 미래상에 대한 인식이 명확해져야 수용력을 이야기 할 수 있을 것입니다.

수용력의 측정은 무척 어렵습니다. 예전에는 관광과 지역의 생활 터전이 분리되어 있었지만, 현재와 미래에는 대부분의 영역이 겹칠 것으로 판단됩니다. 관광객만 분리해서 수용력을 이야기 하는 것은 어려워 질 것입니다. 연구명에서 2030년에 제주에서 관광객과 지역주민이 겹치기 때문에 기대하는 결과치 도출이 원활하지 않을 수 있습니다.



시뮬레이션에서 미래의 가장 큰 변수는 사드, 메르스, 남북관계 등 외부요인의 영향을 많이 받게 됩니다. 이러한 것은 긍정적 부정적 상황이 있는데, 이를 시뮬레이션 과정에서 변수들이 긍정적인지 부정적인지 혼란스러울 수 있습니다. 남북 관계가 풀리면 관광객이 북한으로 가고 또 외국인이 제주로 오고 하는 등의 상황이 발생 하는 등 다양한 상황이 발생 하게 되는데 이러한 상황이 제주에 긍정적 영향인지, 부정적 영향인지를 명확히 하기가 어렵습니다. 이러한 부분이 시뮬레이션 과정에서 문제가 될 수 있습니다. 이러한 것들을 적절히 고려하여 연구 결과의 신뢰성이 떨어지지 않기를 기대합니다.

[토론] 문성종 (한라대학교 호텔경영학과 교수)

제시된 데이터를 모두 사용할 것인가에 대한 판단이 필요해 보입니다. 자메이카, 카리브해, 지중해 쪽 등의 사례를 봤으면 좋겠습니다. 제주의 수용태세를 살펴보는 연구가 되었으면 합니다. 쓰레기 처리문제 등 앞으로의 수용태세는 어떠한가를 보면 될 것이라고 생각합니다.

관광객과 지역주민을 양적으로 조사해야 하는데 어려울 수 있습니다. 우선순위를 선정해 우선 연구하고 나머지를 향후에 하는 방향으로 조정하는 것이 좋을 것 같습니다.

레저 분야에서 수용력에 관한 연구 들이 나오고, 발리의 경우에는 문화 변형 등에 관한 연구 논문도 있습니다. 이러한 선행 연구 분석을 통해 우선 순위를 설정 하는 것도 필요할 것입니다. 연구의 결론은 제주의 관광과 어떤 영향을 미쳐서 수용력을 어떻게 사용하겠다는 방향의 결론이 나왔으면 좋겠습니다.



[발제] 조부연(제주대학교 경영학과 교수)

본 연구에서 예상되는 다양한 문제들에 대한 지적에 대하여 공감합니다. 기본적으로 장성수 교수의 틀이 가장 기본입니다. 장기적으로 시계열적인 트렌드로 수렴됩니다. 현 시점은 충격이 많은 상황이기 때문에 장기적인 것이 아닌 단기적인 대책 마련을 위한 연구로 고민한 연구입니다.

정주민과 관광객 간의 수용력은 그릇이라기보다는 풍선과 같다 생각합니다. 관광객의 증가로 도민은 힘들어지고 이러한 부분을 따지지 못하는 한계가 있습니다. 그릇의 크기를 키우느냐 채우느냐의 문제가 아니라 어느 정도 탄력성을 가지고 관광 정책에 대응 할 수 있도록 하는 내용의 연구가 될 것으로 생각합니다.

여러 가지 변수를 통해 예측을 하는 것이 본 연구이며, 이를(목표치) 어떻게 만들어야 한다는 내용은 어렵다고 생각합니다. 제주도 내에서 내적역량이 내재화 되지 않은 상태에서 이를 마련해 가는 과정이라고 생각 해주시길 바랍니다.

[좌장] 이재홍(제주관광공사 본부장)

결과가 나오면 어떻게 활용 할 것인가가 중요하다는 의견들이 많이 주셨습니다.

문체부의 발간 데이터를 보면 경쟁력 지표를 93개 지표로 하였습니다. 환경, 수용, 인프라, 안전, 보안, 환경, 위생, 인력(노동시장) 공급 수준, ICT수준 등 다양한 지표를 사용하였습니다. 첫 해에 다 담지는 못하지만 이러한 것들은 연구과정에서 참고할 필요가 있다고 생각합니다.

제주관광 미래전략 워크숍 개최 현황

○ 제12차 제주관광 미래전략 워크숍 개최

일자	2017년 2월 28일(화)	
주제	스마트 관광도시 제주, 현재와 미래	
주제발표	1. 지속가능한 관광을 위한 제주의 수용력 2. (조부연 제주대학교 경영학과 교수)	
참석자 (가나다순)	김의근 제주국제대학교 관광경영학과 교수 김창식 제주관광학회 회장 김태운 제주발전연구원 연구위원 문성종 한라대학교 호텔경영학과 교수 손상훈 제주발전연구원 연구위원	3. 신동일 제주발전연구원 연구위원 신왕근 제주관광대학교 관광경영과 교수 장성수 제주대학교 관광개발학과 교수 정대연 제주기후변화센터 센터장 홍영기 제주특별자치도 관광정책과 과장

○ 제11차 제주관광 미래전략 워크숍 개최

일자	2017년 2월 28일(화)	
주제	스마트 관광도시 제주, 현재와 미래	
주제발표	4. 제주의 스마트 관광 현황과 대응 5. (노희섭 제주특별자치도 기획조정실 정보융합담당관)	
참석자 (가나다순)	6. 공주삼 (사)제주ICT기업협회 대표 7. 김근형 제주대학교 관광융합소프트웨어 인력양성사업단장 8. 김남진 제주특별자치도 관광정책과 관광마케팅계장 9. 김남진 제주관광협회 부분부장 10. 윤형준 제주 PASS 대표	11. 이민석 TNDN 대표 12. 이재홍 제주관광공사 본부장 13. 임종호 카카오 제주사업추진협의체 TF TF장 14. 오창현 제주관광공사 관광산업처 처장 15.

○ 제10차 제1회 제주면세포럼 개최

일자	2016년 12월 5일(월)	
주제	제주의 질적성장을 위한 저가관광 개선방안 모색	
주제발표	- 거버넌스체제 구축을 통한 지역사회와 면세점의 상생전략(홍성화 제주대학교 관광경영학과 교수) - 여행산업과 면세산업, 쇼핑관광 활성화(조아라 한국문화관광연구원 관광산업연구실 부연구위원)	
참석자 (가나다순)	(축사) 원희룡 제주특별자치도 도지사 허향진 제주대학교 총장 오영훈 국회의원 김도열 한국면세점협회 이사장	(토론자) 고낙천 (주)호텔신라신제주면세점 점장 김남진 제주특별자치도관광협회 부분부장 감주남 롯데면세점제주(주) 대표 김태석 제주특별자치도의회 의원 문성환 제주관광공사 면세사업단 단장 홍주표 한국면세점협회 사무국장

제주관광 미래전략 워크숍 개최 현황

○ 제9차 제주관광 미래전략 워크숍 개최

일자	2016년 9월 28일(수)	
주제	관광에서의 위기 및 안전관리	
주제 발표	관광에서의 위기 및 안전관리 사례 (이성태 한국문화관광연구원 관광산업연구실 부연구위원)	
참석자 (가나다순)	김남진 제주특별자치도관광협회 부분부장 김동규 제주특별자치도자치경찰단 관광경찰과 과장 문성중 제주한라대학교 관광경영학과 교수 오창현 제주관광공사 관광산업처 처장	윤철수 헤드라인제주 대표이사 이재홍 제주관광공사 본부장 장문봉 제주특별자치도청 관광정책과 관광정책담당

○ 제8차 제주관광 미래전략 워크숍 개최

일자	2016년 8월 26일(금)	
주제	관광객 수용태세 대응체계의 고도화, 불만족요소 관리	
주제 발표	서울특별시관광협회 관광객 불만족 대응 사례 (최일태 서울특별시관광협회 대외사업본부 본부장)	
참석자 (가나다순)	고민정 제주관광공사 제주웰컴센터 관광안내소 대리 김승한 제주특별자치도관광협회 정책기획실 팀장 김희수 한국문화관광연구원 관광정책연구실 연구위원 문성중 제주한라대학교 관광경영학과 교수 안혜영 제주특별자치도 관광정책과	오선애 제주안내 120콜센터 센터장 오창현 제주관광공사 관광산업처 처장 오흥국 한국소비자원 여행소비자권익증진센터장 이재홍 제주관광공사 본부장 왕재욱 한국관광공사 관광안내팀 차장

○ 제7차 제주관광 미래전략 워크숍 개최

일자	2016년 7월 25일(월)	
주제	제주관광의 질적성장을 위한 저가패키지 개선방안 모색	
주제 발표	여행산업 저가구조 개선과제: 송객수수료를 중심으로 (조아라 한국문화관광연구원 관광산업연구실 부연구위원)	
참석자 (가나다순)	김남진 제주특별자치도관광협회 부분부장 김주남 롯데면세점 상무 배성환 비단국제여행사대표(한국여행업미래발전협의회) 송윤심 제주특별자치도청 관광산업과 관광산업담당 오창현 제주관광공사 관광산업처 처장	장문봉 제주특별자치도청 관광정책과 관광정책담당 장지명 (주)세리월드 대표 정기정 한국관광공사 해외마케팅실 아시아중동팀 팀장 진정일 제주특별자치도자치경찰단 관광경찰과 관광경찰담당 홍성화 제주대학교 관광경영학과 교수

제주관광 미래전략 워크숍 개최 현황

○ 제6차 제주관광 미래전략 워크숍 개최

일자	2016년 6월 24일(금)	
주제	제주관광인력의 전문성 강화 방안 모색	
주제 발표	제주관광의 핵심인재 육성 방안 (장혜정 한국직업능력개발원 성과관리센터 센터장)	
참석자 (가나다순)	고태호 제주발전연구원 경제산업연구부 부장 김우신 오라관광(주) 인사총무팀 팀장 김창효 제주특별자치도관광협회 정책기획실 실장 문성종 제주한라대학교 관광경영과 교수	양인실 (사)한국관광통역안내사협회 제주지부 대외협력이사 양필수 제주관광공사 관광산업처 처장 임유미 사우스웨스트미네소타주립대학 교수 홍성화 제주대학교 관광경영학과 교수

○ 제5차 제주관광 미래전략 워크숍 개최

일자	2016년 5월 26일(목)	
주제	관광브랜드 조명을 통한 미래전략 방향 모색	
주제 발표	관광브랜딩과 커뮤니케이션 (한국관광공사 마케팅지원실 브랜드마케팅팀 팀장)	
참석자 (가나다순)	김남선 제주특별자치도청 관광산업과장 고경실 제주대학교 관광개발학과 강사(전 제주도 공무원) 김진우 CJ E&M 미디어솔루션부문 사업1국 부장 문경호 제주관광공사 해외마케팅처 처장 박상곤 한국문화관광연구원 관광정책연구실 부연구위원	양필수 제주관광공사 관광산업처 처장 임재영 동아일보 편집국 사회부 차장 장문봉 제주특별자치도청 관광정책과 관광정책담당 조익준 영진경영법인 대표

○ 제4차 제주관광 미래전략 워크숍 개최

일자	2016년 4월 27일(수)	
주제	정부의 중국인 단체관광 개선 대책에 따른 제주관광의 대응 방향	
주제 발표	중국 단체관광시장 개선 대책 및 향후 계획 (문화체육관광부 관광정책실 전략시장과 사무관 왕기영)	
참석자 (가나다순)	김남선 제주특별자치도청 관광산업과장 김남진 제주특별자치도관광협회 부분부장 김은영 한국관광통역안내사협회 제주지부 부지부장 김지훈 JIBS 취재부장 김태엽 제주특별자치도청 관광정책과장 문성종 제주한라대학교 관광경영과 교수	서대훈 한국여행업협회 회원사업국 부장 이재홍 제주관광공사 본부장 양필수 제주관광공사 관광산업처 처장 홍유식 (주)하나투어제주 대표이사 홍종훈 제주공룡랜드 상무

제주관광 미래전략 워크숍 개최 현황

○ 제3차 제주관광 미래전략 워크숍 개최

일자	2016년 3월 21일(월)	
주제	제주 미래관광에 대한 대안적 논의	
주제 발표	제주의 미래 관광, 준비에 대한 논의 : 제주 방문수요 증가에 대한 대응 (한국문화관광연구원 관광산업연구실 선임연구위원 김향자)	
참석자 (가나다순)	고승익 제주특별자치도관광협회 마케팅국 국장 김중기 제주상공회의소 인적자원개발위원회 책임연구위원 서용건 제주대학교 관광경영학과 교수 송규진 제주YMCA 부설 제주교통연구소 소장 신왕근 제주관광대학교 항공서비스과 교수 양성창 제주항공정책연구소 소장	양정철 세계환경과섬연구소 특별연구원 양필수 제주관광공사 관광산업처 처장 이성은 제주관광공사 경영지원처 처장 이재홍 제주관광공사 본부장 장문봉 제주특별자치도 관광정책과 관광정책담당 정승훈 제주발전연구원 연구기획실 실장

○ 제2차 제주관광 미래전략 워크숍 개최

일자	2016년 2월 16일(화)	
주제	제주관광 서비스 품질관리 방안 및 안내체계 개선	
주제 발표	-관광품질 통합인증제 도입을 통한 관광발전방안 (한국관광공사 관광인프라실 실장 안덕수) -「움직이는 관광안내소」 사례 및 제주지역 적용 방안 (서울특별시관광협회 안내소사업팀장 김현숙)	
참석자 (가나다순)	고승철 제주특별자치도관광협회 관광지업 제1분과장 권오성 한국표준협회 서비스경영센터 센터장 김남선 제주특별자치도청 관광산업과 과장 김동훈 전국렌터카사업조합연합회 제주조합 정책이사 김아미 (사)한국관광통역안내사협회 제주지부 부지부장 김재환 나사렛대학교 경영학과 교수 김중문 한국호텔전문경영인협회 제주지회 지회장 김현숙 서울특별시관광협회 안내소사업팀장	김화경 제주국제대학교 호텔경영학과 교수 안덕수 한국관광공사 관광인프라실 실장 오승철 제주 MBC 보도제작국장 오홍욱 한국소비자원 여행소비자권익증진센터 센터장 이난영 한국표준협회 서비스경영센터 책임전문위원 이재홍 제주관광공사 본부장 임재영 동아일보 편집국 사회부 차장 조부연 제주대학교 경영학과 교수 한덕환 서귀포시 관광진흥과 관광진흥담당

○ 제1차 제주관광 미래전략 워크숍 개최

일자	2016년 1월 19일(화)	
주제	제주관광 질적성장 방안 모색	
주제 발표	국내·외 질적성장 지표 관리 사례 (한국문화관광연구원 정보통계·R&D센터장 전효재)	
참석자 (가나다순)	강석창 JIBS 보도국장 고 미 제민일보 경제부 부국장 고승익 제주특별자치도관광협회 마케팅국 국장 김창식 제주관광학회 학회장 김태엽 제주특별자치도청 관광정책과 과장 문경호 제주관광공사 해외마케팅처 처장 박운정 제주대학교 관광경영학과 교수 양필수 제주관광공사 관광산업처 처장 양호석 한국은행 제주본부 기획금융팀 팀장 오문향 제주특별자치도관광협회 정책기획실 실장 오홍욱 한국소비자원 여행소비자권익증진센터 센터장	오창현 제주관광공사 지역관광처 처장 윤철수 헤드리인제주 대표 이재홍 제주관광공사 본부장 임성준 세계일보 사회2부 차장 임철수 한국관광공사 관광시장조사팀 팀장 임홍철 호남지방통계청 제주사무소 행정팀 팀장 장문봉 제주특별자치도청 관광정책과 관광정책담당 장성수 제주대학교 관광발학과 교수 전효재 한국문화관광연구원 정보통계·R&D센터 센터장 정승훈 제주발전연구원 연구기획실 실장 조진훈 제주컨벤션뷰로 마케팅팀 팀장

spring

happy jeju
travel

暖春之旅

2017

맨도롱 또똔
봄날의 여행



THE JEJU DUTY FREE
济州旅游发展局免税店

제주관광공사면세점

客服中心 +82-64-766-9000

全年无休 10:00~19:00

济州中文观光区 乐天酒店6楼

Romantic Jungmun

浪漫的中文
欣赏最美的晚霞

微风吹动长发
拥抱最美的自然

心动的瞬间
送给最美的你

당신에게

내 생애 가장 아름다운
붉은 노을을

황금빛 머리결을 휘날리는
햇살바람을

기슴 떨리게 눈물나는
아름다운 순간을

선물합니다

没有任何地方
比中文更浪漫

중문보다
로맨틱한 곳은
어디에도 없습니다



THE JEJU DUTY
FREE
济州旅游发展局免税店

济州中文观光区 乐天酒店 6楼
T. +82 64 766 9000